



UNIUNEA EUROPEANĂ
Fondul Social European



GUVERNUL ROMÂNIEI
Ministerul Dezvoltării Regionale și
Administrației Publice



INOVAȚIE ÎN ADMINISTRAȚIE



Instrumente Structurale
2007-2013

Strategia de dezvoltare durabilă orașului Sântana 2015-2020



**Document elaborat în cadrul proiectului
“Dezvoltarea capacității de planificare strategică la
nivelul autorităților administrației publice locale ale
orașelor din România, cod SMIS 27520”**

**Proiect cofinanțat din Fondul Social European,
prin Programul Operațional Dezvoltarea
Capacității Administrative 2007-2013**

Expert Politici Publice: Suciu Vasile-Constantin
Expert Managementul Proiectelor: Popovici Monica
Expert Management Financiar: Crainic Natalia
Document elaborat sub îndrumarea expertilor:
Ballai Adrian și Lorena Stoca

Beneficiarul proiectului:
Ministerul Dezvoltării Regionale și
Administrației Publice

Parteneri
Asociația Orașelor din România
Asociația Secretarilor Orașelor din România

Perioada de implementare
21 de luni (26.02.2014 – 26.11.2015)

Obiectivul general al proiectului

**Întărirea capacității administrative a autorităților
administrației publice centrale și locale.**

Scopul proiectului:
**Dezvoltarea capacității de planificare strategică la
nivelul orașelor din România**

PREAMBUL

Documentul de față a fost elaborat în cadrul proiectului "Dezvoltarea capacității de planificare strategică la nivelul autorităților administrației publice locale ale orașelor din România, cod SMIS 27520", proiect cofinanțat din Fondul Social European, prin Programul Operațional Dezvoltarea Capacității Administrative 2007-2013. Obiectivul general al proiectului este întărirea capacității administrative a autorităților administrației publice centrale și locale. În acest sens proiectul își propune, pe termen lung dezvoltarea capacității de planificare strategică la nivelul orașelor din România.

Strategia de Dezvoltare Durabilă a Orașului Sântana 2015-2020, realizată sub îndrumarea experților MDRAP, devine parte a rezultatelor proiectului, obținute în cadrul Regiunii de Dezvoltare Vest.

Strategia de Dezvoltare Durabilă a Orașului Sântana 2015-2020 a fost elaborată, respectând principiile Egalității de Șanse, propunându-și intervenții pe termen lung prin care să asigure politicile și practicile prin care să nu se realizeze nicio deosebire, excludere, restricție sau preferință, indiferent de: rasă, naționalitate, etnie, limbă, religie, categorie socială, convingeri, gen, orientare sexuală, vârstă, handicap, boală cronică necontagioasă, infectare HIV, apartenență la o categorie defavorizată, precum și orice alt criteriu care are ca scop sau efect restrângerea, înlăturarea recunoașterii, folosinței sau exercitării, în condiții de egalitate, a drepturilor omului și a libertăților fundamentale sau a drepturilor recunoscute de lege, în domeniul politic, economic, social și cultural sau în orice alte domenii ale vieții publice.

Cuvânt înainte

Noțiunea de Strategie își are originea în arta militară, fiind definită ca: "*Arta de a folosi cu dibăcie toate mijloacele disponibile în vederea asigurării succesului într-o luptă.*". Așadar, este vorba despre tot ceea ce se poate face pentru a obține victoria, presupunând că există o luptă, între doi sau mai mulți inamici. Această viziune este aplicabilă mai ales pentru comunități (sau state) aflate în competiție pentru acces la resurse, creșterea influenței proprii în anumite areale, asigurarea siguranței proprii sau alte aspecte cu opțiuni limitate.

În timp, în ceea ce privește dezvoltarea umană, lucrurile au evoluat puțin și astăzi putem spune că : "*Dezvoltarea comunităților sau evoluția persoanelor poate fi percepută ca o zbatere, o luptă pentru asigurarea unor condiții mai bune pentru sine, adică ceea ce în termeni europeni se numește dezvoltare competitivă, sau ca o colaborare cu alții pentru a asigura dezvoltarea tuturor, și numim asta dezvoltare bazată pe coeziune.*".

Conceptul de **dezvoltare durabilă** a apărut când oamenii au început să conștientizeze că efectele acțiunilor lor asupra naturii, prin exploatarea de resurse, poluarea apelor sau solurilor, distrugerea sau extincția unor specii de animale sau plante, și orice alte acțiuni umane ce duc la deprecierea iremediabilă a naturii, produc pagube mai mari decât beneficiile, pe termen lung, și periclitizează șansele de dezvoltare sau chiar condițiile de viață ale generațiilor viitoare.

Pentru a monitoriza aceste schimbări și efectele pe care ele le produc, au fost definiți o serie de indicatori, cel mai celebru fiind Indicatorul Dezvoltării Umane (HDI – Human Development Index) ce are trei componente majore, și anume: *Indicele speranței de viață*, *Indicele dezvoltării economice* și *Indicele nivelului de educație*.

În ultimii ani, și mai ales după adoptarea strategiei Europa 2020, mecanismele de cercetare europene (mai ales **EuroStat** sau programul **Espon**) fac eforturi de a defini o serie de indicatori armonizați, pentru toate statele membre, în acest sens.

Prezenta lucrare va calcula o parte dintre acești indicatori europeni, la nivel de comunitate (unitate teritorial administrativă), atât cât vor permite datele disponibile, tocmai pentru a da o mai bună imagine comparativă (la nivel european și mondial) despre starea și tendințele de evoluție a acestei comunități.

Concepte

Necesitate - Ce este și ce își propune această lucrare ?

Necesitatea conceperii și adoptării unei Strategii de Dezvoltare Locală Durabilă, a Comunității și a Localității, este dată de nevoia unei perspective de dezvoltare, în special pentru a imagina viitorul și condițiile de viață ale generațiilor viitoare.

Termenul „necesitate” este antonimul lui „întâmplare” iar, pentru ca lucrurile să nu fie întâmplătoare, pentru a se defini reguli și proceduri în evoluția lucrurilor și a comunității, trebuie definită o strategie și un plan după care acestea să evolueze în **direcția dorită**.

La baza acțiunilor umane, și ale unei comunități, se află necesitatea, nevoia de a acționa într-un anumit fel și nu în altul. Lipsa de fundamentare a acțiunilor conduce la o luptă a necesităților, nestructurată și neorganizată, care va avea ca rezultat o acțiune întâmășătoare, dictată de factori de moment. În lipsa unei strategii și/sau a unui plan, acțiunea rezultantă nu va fi, neapărat, cea mai dezirabilă pentru comunitate și cetățeni.

Exemplu: Necesitatea (nevoia) de confort a cetățenilor se poate concretiza în acțiunea de introducere a alimentării cu gaze naturale în localitate. În acest caz, obiectivul se va considera atins și alimentarea cu gaze naturale realizată pentru toți locuitorii comunității. După aceasta, în mod normal, va apărea consumul realizat de către fiecare gospodărie, consum care se va traduce în costuri ale acestora. Nivelul de suportabilitate al costurilor pentru cetățenii din comunitate va arăta cât de oportună a fost acoperirea nevoii de confort a acestora prin realizarea alimentării cu gaze naturale.

Oportunitate - Ce scopuri servește și ce termen de valabilitate are această lucrare ?

Oportunitatea realizării unei Strategii Locale de Dezvoltare Durabilă, în contextul modificării strategiei Uniunii Europene după conferința de la Lisabona, este dată de posibilitatea accesării de fonduri europene, pentru proiecte de dezvoltare locală, pe baza unor proiecte. Obiectivele proiectelor, ce vor fi propuse spre finanțare de către comunitate, vor trebui să fie conforme cu Strategia Locală de Dezvoltare, respectiv cu Planul de Măsuri și Acțiuni.

Aceste proiecte se referă atât la dezvoltarea publică (acțiuni ale comunității orientate în special spre dezvoltarea de infrastructură: drumuri, alimentări cu utilități, amenajări ale instituțiilor) cât și la

dezvoltarea privată (sprijinirea diversificării activităților economice din cadrul comunității, dezvoltarea culturii antreprenoriale a cetățenilor, dezvoltarea de noi afaceri în localitate).

Accesarea fondurilor structurale se recomandă a fi realizată în corelație cu două documente capitale privitoare la perspectiva locală, și anume: **Strategia Locală de Dezvoltare Durabilă** și **Planul de Urbanism General**.

Este de așteptat ca atât comunitățile, (prin Consiliile Locale și Primării), cât și cetățenii acestora să își dezvolte în următorii ani capacitatea de a genera proiecte în vederea atragerii de finanțări din fondurile structurale și de coeziune, puse la dispoziție pentru România din cadrul bugetului comunitar (UE).

Evaluare - Ce riscuri îi sunt asociate, ce condiții și limite are această lucrare ?

Necesitatea programării acțiunilor comunității apare în special în corelație cu oportunitatea dezvoltării de proiecte ce pot fi finanțate din fonduri UE, iar ordinea logică a acțiunilor trebuie să fie:

- a) Conceperea și adoptarea unei Strategii Locale de Dezvoltare Durabilă;
- b) Conceperea și întocmirea Planului de Urbanism General al localității;
- c) Conceperea, adoptarea și aplicarea unui Plan de Măsuri.
- d) Scrierea efectivă de proiecte.

Nerealizarea uneia dintre aceste etape va conduce la periclitarea întregului proces și la pierderi directe sau de poziție competitivă a comunității.

În condițiile în care politicile naționale din România oferă puține pârghii comunităților locale pentru aplicarea de politici proprii, mai ales datorită modului centralizat de formare și distribuire a veniturilor bugetare, Unitățile Administrativ Teritoriale (UAT), dezvoltarea lor, depinde în mare măsură de acțiunile guvernărilor naționale sau județene.

De asemenea, sistemele publice din România nu au dezvoltat sisteme de cercetare și urmărire a datelor la nivel de Unitate Administrativ Teritorială (UAT), sau comunitate, iar Autoritățile Publice Locale (APL) nu au investit în asemenea sisteme, având resurse limitate. Pe cale de consecință nu sunt cunoscute multe informații despre starea și mișcarea populației, nivelul de educație și calificările disponibile ale acesteia și nici despre nivelul veniturilor populației.

În aceste condiții este greu de definit ce obiective sunt prioritare, este greu de promovat localitatea sau de atras investiții.

Tocmai pentru a depăși asemenea riscuri este recomandată o continuă evaluare a gradului de realizare a obiectivelor strategice, a modificărilor apărute în mediul intern sau extern, pentru a putea asigura continuitatea strategică.

Metoda

Premise și etape

Metoda aplicată pornește de la o recunoaștere a condițiilor generale și a Resurselor existente la nivelul comunității. În acest sens capitolele ale lucrării vor face referire asupra viziunilor strategice și vectorilor de dezvoltare la nivel european, național, regional și local, precum și la definirea unei cât mai clare și realiste imagini asupra Resurselor existente la nivelul comunității.

În continuare, ca urmare a procesului de sondare a opiniei cetățenilor, etapă constituantă a procesului de elaborare al strategiei, sunt prezentate Nevoile cetățenilor. Acestea vor fi prezentate conform intensităților resimțite de cetățeni privitor la fiecare dintre ele.

Tensiunile, potențialul de alocare al Resurselor și Intensitățile asociate Nevoilor sunt analizate împreună, considerând efectele simultane ale lor. Urmare a acestei analize se vor defini Obiectivele fezabile ale strategiei de dezvoltare a comunității, adică acele obiective ce răspund Nevoilor celor mai stringente ale cetățenilor și care pot fi realizate cu ajutorul Resurselor de care comunitatea dispune, sau pe care le poate atrage.

Toate acestea se vor referi la patru domenii majore de impact/analiză, respectiv [Social], [Economic], [Resurse fizice, Infrastructură și Management public] și [Mediu și Sănătate a populației].

În acest demers vor fi folosite și metode clasice de prezentare a datelor, respectiv profilograme, matrice SWOT, grafice și altele, lucrarea încercând să ofere o cât mai bună reprezentare grafică, prin imagini a fenomenelor și evoluțiilor pe care le observă.

Urmare a tuturor procedeelelor, analizelor și raționamentelor ce structurează această lucrare, fundamentându-se pe acestea, vor fi formulate Viziunea și Misiunea comunității, pentru a putea defini în limite rezonabile valorile pe care membri acesteia le împărtășesc.

Evident, lucrarea se va încheia cu un Plan de Măsură și Acțiuni (PMA) care, împreună cu Strategia în sine, vor fi supuse aprobării Consiliului Local și acordului factorilor de decizie din comunitate.

Indicatori

Așa cum menționam mai sus, lucrarea se structurează pe cele patru domenii majore de analiză ([Social], [Economic], [Resurse fizice, Infrastructură și Management public] și [Mediu și Sănătate a populației]) urmărind în special, acolo unde există și pot fi analizate date, corelarea cu indicatorii Europa 2020 dar și cu cei de dezvoltare teritorială, incluzând aici dezvoltarea **inteligentă, sustenabilă** și pe cea **incluzivă**.

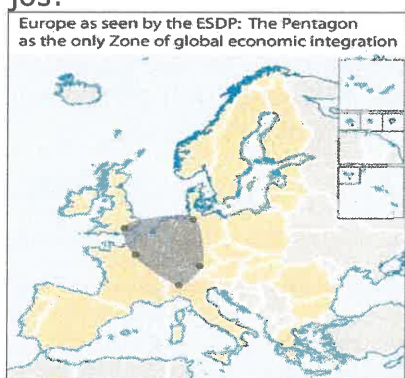
În urma analizării Resurselor disponibile la nivel de UAT și a tensiunilor de alocare a acestora, a Nevoilor exprimate de cetățeni și a intensităților de acoperire a acestora, datele se vor prezenta, atât în ce privește „potențialul” cât și în ce privește „intensitate” prin profilograme aferente celor patru domenii de analiză. De asemenea, relația dintre Resurse și Nevoi va fi prezentată prin profilograme și matrice SWOT, de asemenea, distinct pe cele patru domenii de analiză, dar și în ansamblu.

Astfel, vor fi urmăriți, acolo unde se poate, indicatori de corelare cu strategia Europa 2020, conștienți fiind că la nivel de UAT (NUTS 4) nu se colectează date statistice în România, privitor la: „Rata angajării”, „Costurile de cercetare dezvoltare”, „Emisiile de gaze de seră”, „Energia regenerabilă”, „Consumul brut de energie”, „Abandonul școlar prematur”, „Nivelul de educație terțiară”, „Numărul de persoane ce trăiesc în condiții de sărăcie sau excluziune socială”.

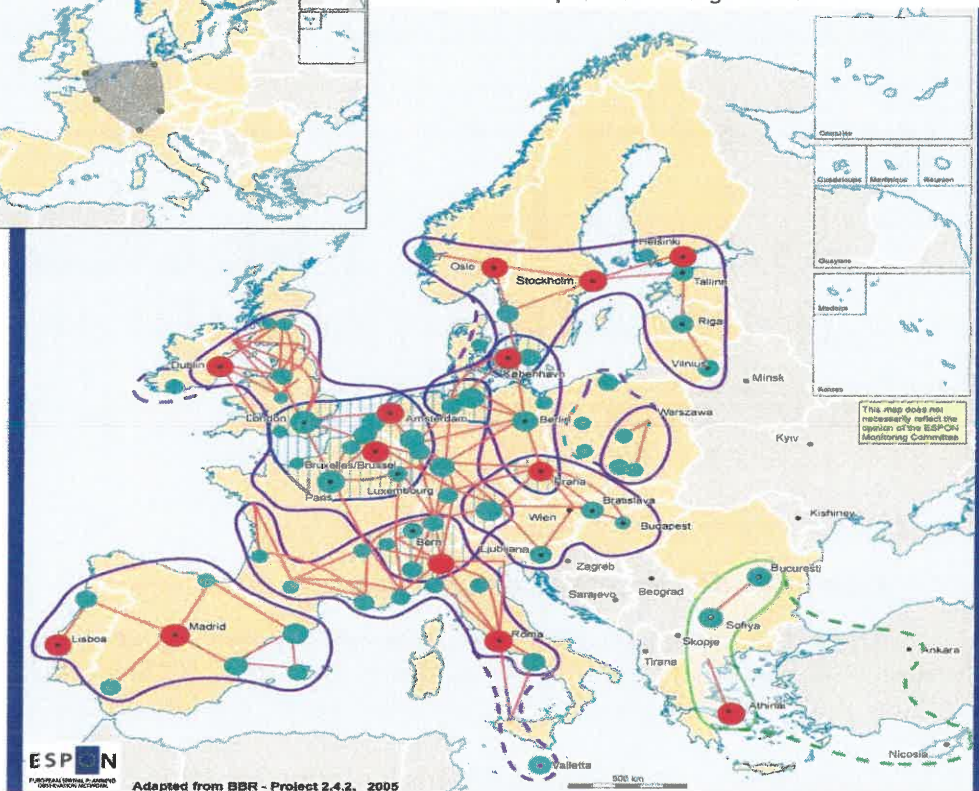
Convergența strategică

Dezvoltarea teritorială, centrele și poli de dezvoltare europeană

Modelul de dezvoltare europeană a trecut de la pentagonul inițial, definit de arealul Londra – Paris – Milano – Munchen – Hamburg la un model policentric și multiregional, așa cum se poate vedea mai jos:



Development scenario envisaged by the ESPON project on 'Transnational and National Territories': creation of multiple Global Integration Zones



Potential European Global Integration Zones (EGIZ)

- Strong Potential European Integration Zone
- Potential extension with improved accessibility
- Future Potential European Integration Zone
- Potential extension with improved accessibility
- Global integration hinge region

Main cities: Metropolitan European Growth Areas (MEGA)

- MEGA covering all functions of European significance*
- Other MEGAs

* Transport, University, Decision-making, Administration, Tourism, Manufacturing.

Size according to average value of related significance of functions

© EuroGeographics Association for administrative boundaries
 Origin of data: ESPON 1.1.1 Nordregio
 ESPON 1.2.1 INRETS
 Source: ESPON database

Connectivity

Travel times of one hour or less by air or rail between main cities in 2003

Zonele de dezvoltare se opresc, cum se poate vedea, la granița de vest a României.

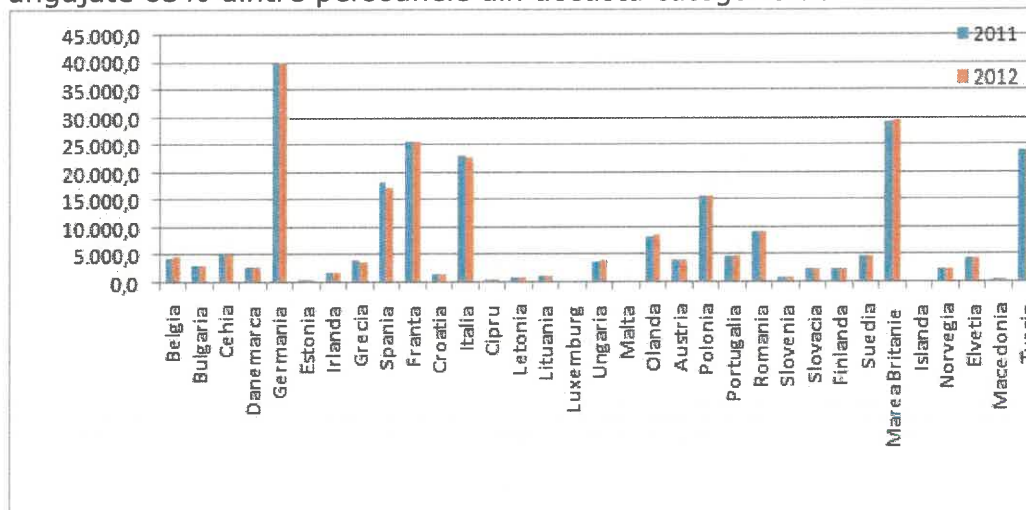
În aceste condiții, strategia EUROPA 2020 pleacă de la premisa unei dezvoltări inteligente, competitive și integratoare.

Prezentarea obiectivelor „ Europa 2020”

Obiectivele strategiei Europa 2020 și cele asumate de România pentru perioada 2020 – 2025 sunt prezentate mai jos:

Rata angajării

Ținta Europa 2020 este ca 75% din populația cu vârsta între 20 și 64 de ani să fie angajată. Ținta României este ca 70% din populația cu vârsta între 20 și 64 de ani să fie angajată. La nivelul RO 2012 erau angajate 63% dintre persoanele din această categorie de vârstă.



Sursa – EuroStat – mii persoane - lfsi_emp_a

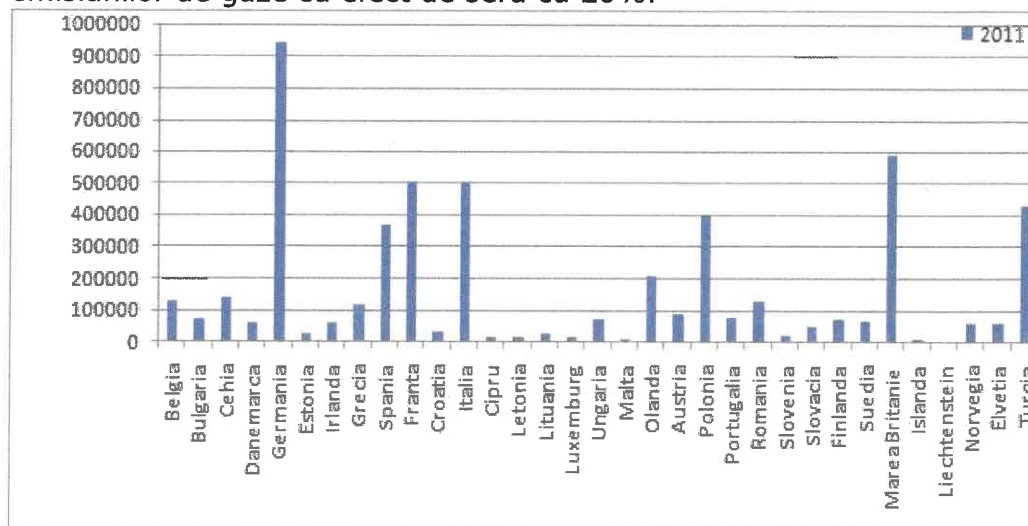
Costurile de cercetare dezvoltare

Ținta Europa 2020 este dată de un procent de 3% din PIB (Produsul Intern Brut), care să fie destinat Cercetării & Dezvoltării. În România ținta este de 2% din PIB. În 2010 acestea reprezentau 0,4% din PIB.

Cercetarea și dezvoltarea experimentală (C & D) cuprind munca creativă depusă sistematic în scopul sporirii bagajului de cunoștințe, inclusiv cunoștințe despre om, cultură și societate și utilizarea acestui bagaj de cunoștințe pentru crearea de noi aplicații.

Emisiile de gaze de seră

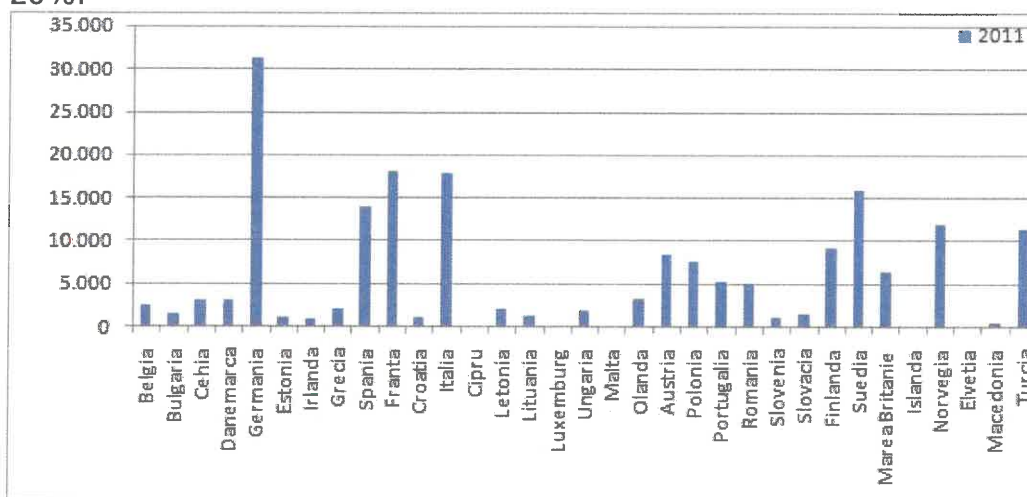
Metodologia României de calcul și raportare nu este conformă cu cea EU pentru acest indicator (raportarea se face la anul de referință 2005 și nu 1990, ca și în cazul EU). Ținta europeană este de reducere a emisiunilor de gaze cu efect de seră cu 20%.



Sursa - EEA - mii tone echivalent CO2

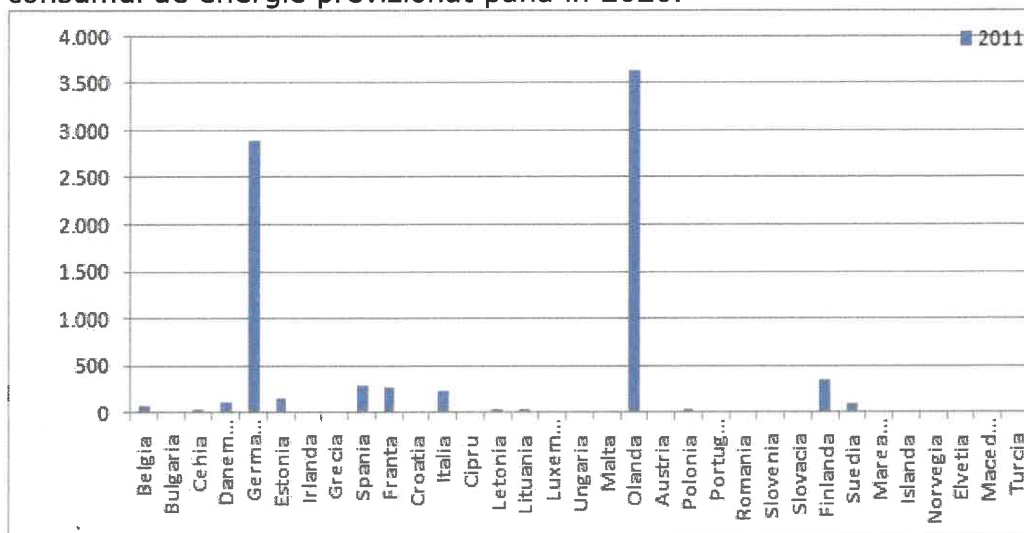
Energia regenerabilă

Ținta națională este ca 24% din energia consumată să fie din surse de producție „verzi”, până în 2020, iar ținta europeană este de 20%.



Consumul brut de energie

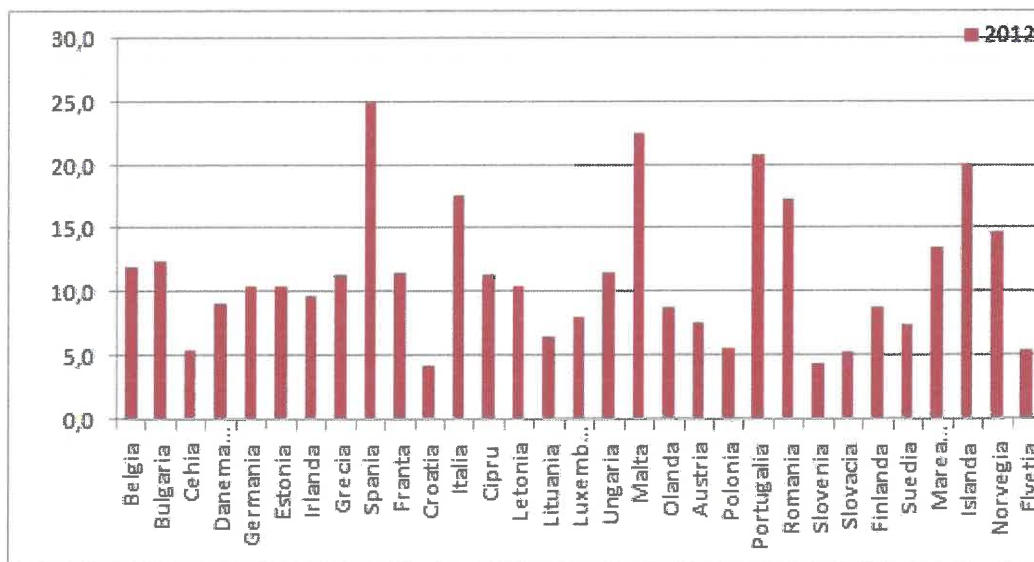
Obiectivul european este dat de economisirea a 20% din
 consumul de energie previzionat până în 2020.



Tone Petrol echivalent – EuroStat - nrg_100a

Abandonul școlar prematur

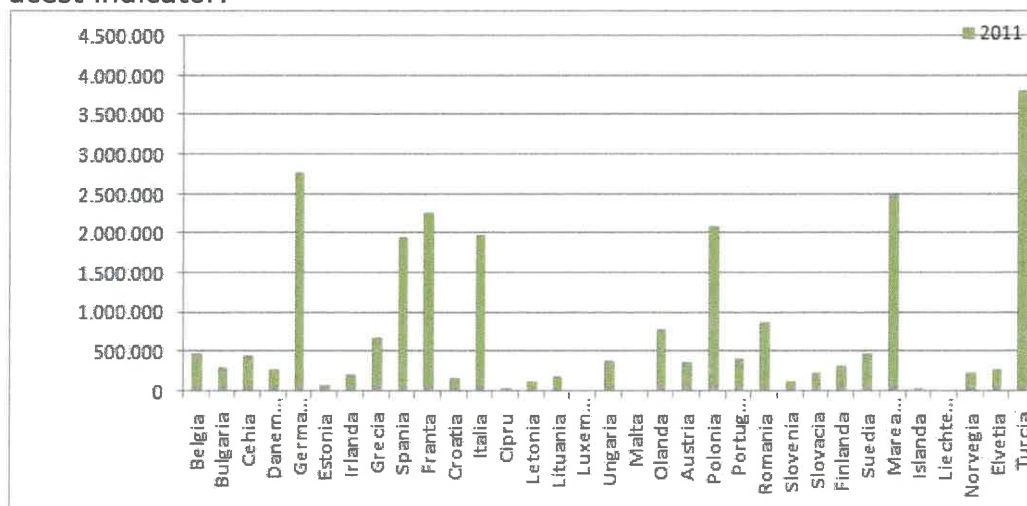
România își propune ca până în 2020 mai puțin de 11,3% din
 tinerii din România să abandoneze școala. Obiectivul european este de
 cel mult 10%.



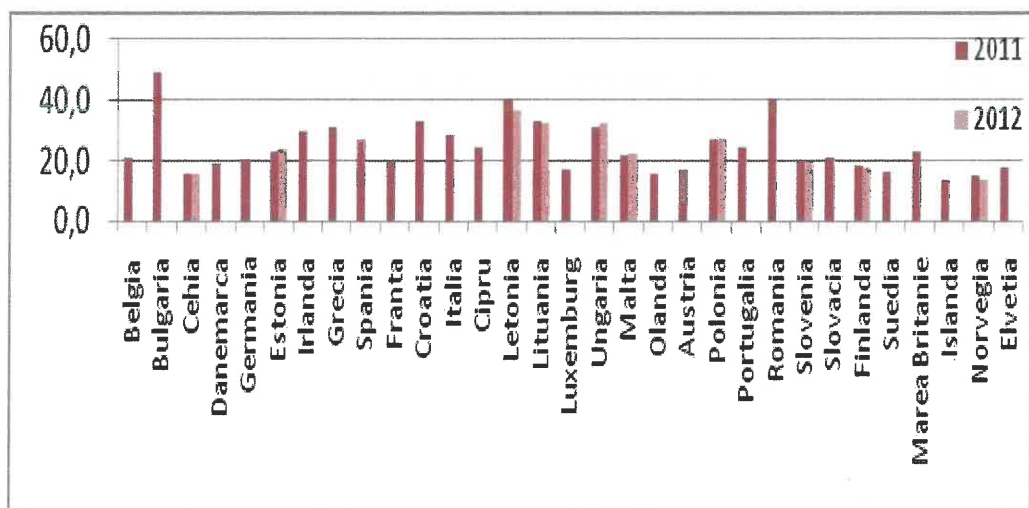
Procentaj din total populație – EuroStat - edat_lfse_14

Nivelul de educație terțiară

Obiectivul național este ca cel puțin 26,7% din totalul persoanelor cu vârsta între 30 și 34 de ani să finalizeze studii masterale sau doctorale. Uniunea Europeană nu a stabilit o țintă pentru acest indicator.



Numărul de persoane ce trăiesc în condiții de sărăcie sau excludere socială



Strategia națională

Strategia națională de dezvoltare a României a fost adoptată în 2008, pentru un orizont temporal multiplu 2020-2030, respectiv anterior actualei strategii europene, fiind corelată, la data redactării ei, cu strategia de la Lisabona. Astfel, actualmente este necesară o actualizare a acesteia.

Reținem ca deosebit de importante prevederi ale acestui document, așa cum se poate vedea din citatul de mai jos:

“Strategia UE pentru Dezvoltare Durabilă, ce reprezintă fundamentul Strategiei Naționale a României în domeniu, completează Strategia de la Lisabona și se dorește a fi un catalizator pentru cei ce elaborează politici publice și pentru opinia publică, în scopul schimbării comportamentului în societatea europeană și, respectiv, în societatea românească și implicării active a factorilor decizionali, publici și privați, precum și a cetățenilor în elaborarea, implementarea și monitorizarea obiectivelor dezvoltării durabile.

Responsabilitatea pentru implementarea Strategiei revine Uniunii Europene și statelor sale membre, implicând toate componentele instituționale la nivel comunitar și național.

Este subliniată, de asemenea, importanța unei strânse conlucrări cu societatea civilă, partenerii sociali, comunitățile locale și cetățenii pentru atingerea obiectivelor dezvoltării durabile.

În acest scop, sunt identificate patru obiective-cheie:

- Protecția mediului, prin măsuri care să permită disocierea creșterii economice de impactul negativ asupra mediului;
- Echitatea și coeziunea socială, prin respectarea drepturilor fundamentale, diversității culturale, egalității de șanse și prin combaterea discriminării de orice fel;
- Prosperitatea economică, prin promovarea cunoașterii, inovării și competitivității pentru asigurarea unor standarde de viață ridicate și unor locuri de muncă abundente și bine plătite;
- Îndeplinirea responsabilităților internaționale ale UE prin promovarea instituțiilor democratice în slujba păcii, securității și libertății, a principiilor și practicilor dezvoltării durabile pretutindeni în lume.

Pentru a asigura integrarea și corelarea echilibrată a componentelor economice, ecologice și socio-culturale ale dezvoltării durabile, Strategia UE statuează următoarele principii directoare:

- Promovarea și protecția drepturilor fundamentale ale omului;
- Solidaritatea în interiorul generațiilor și între generații;
- Cultivarea unei societăți deschise și democratice;
- Informarea și implicarea activă a cetățenilor în procesul decizional;
- Implicarea mediului de afaceri și a partenerilor sociali;
- Coerența politicilor și calitatea guvernării la nivel local, regional, național și global;
- Integrarea politicilor economice, sociale și de mediu prin evaluări de impact și consultarea factorilor interesați;
- Utilizarea cunoștințelor moderne pentru asigurarea eficienței economice și investiționale;
- Aplicarea principiului precauției în cazul informațiilor științifice incerte;
- Aplicarea principiului “poluatorul plătește”.

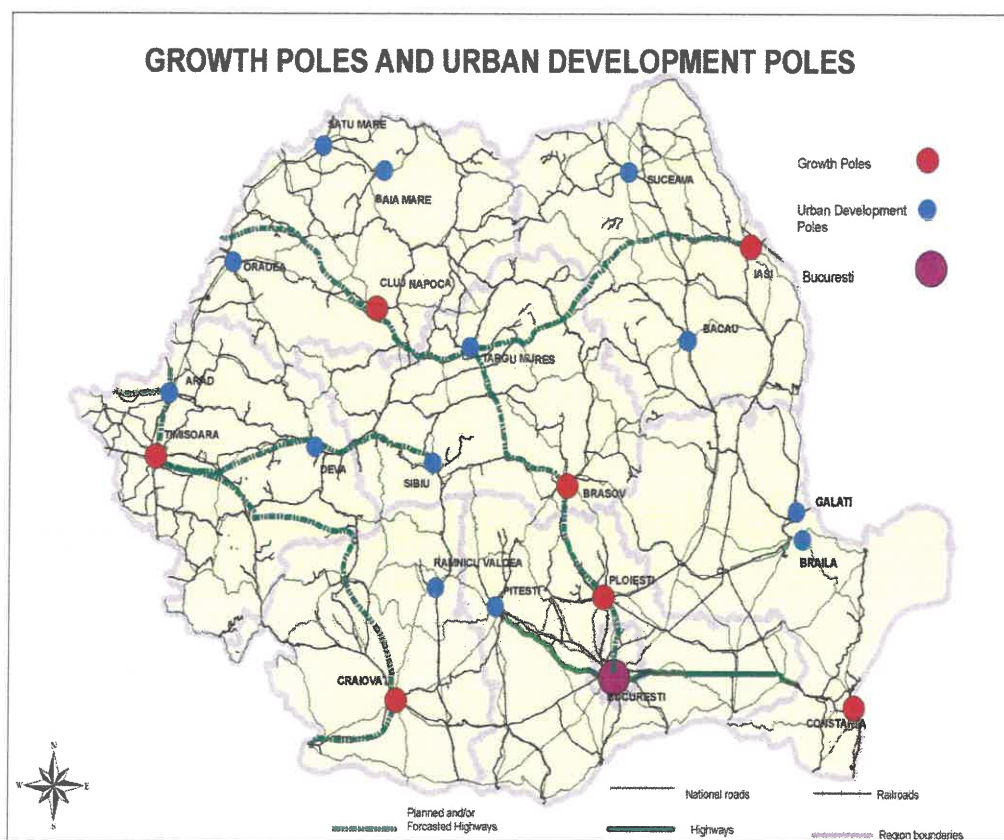
*Extras din “**Strategia Națională pentru Dezvoltare Durabilă a României**”.*

Reținem ca obiective-cheie ale strategiei naționale: Protecția mediului, echitatea și coeziunea socială, prosperitatea economică și îndeplinirea responsabilităților internaționale asumate de către România, în condițiile unei conlucrări a guvernării cu societatea civilă, partenerii sociali, comunitățile locale și cetățenii/

De asemenea, din Strategia Națională de Dezvoltare a României reținem ca preocupare deosebită:

Orizont 2020. Obiectiv național:

Constituirea la nivel regional, conform strategiilor de dezvoltare spațială, a sistemului policentric de arii funcționale urbane (aglomerări urbane) și de coridoare de urbanizare în lungul arterelor de transport de interes european (policentricitate de rețea).



Reținem că în zona de vest a României un pol important de dezvoltare îl va constitui aglomerarea urbană Timișoara-Arad, ce poate deveni un centru regional, comparabil ca importanță cu centrele de dezvoltare din zonă, cum sunt Budapesta și Belgrad.

Acorduri și direcții de finanțare

În vederea aplicării și realizării obiectivelor strategiei EUROPA 2020 o serie de fonduri și instrumente de finanțare (numite generic Fonduri europene) au fost puse la dispoziția statelor europene, inclusiv a României.

Așa cum sunt formulate în „Acordul de parteneriat, propus de România, pentru perioada de programare 2020-2025”, principalele obiective tematice sunt:

| Obiectiv tematic (OT) |
|---|
| COMPETITIVITATEA |
| 1. Consolidarea cercetării, a dezvoltării tehnologice și a inovării |
| 2. Îmbunătățirea accesului, utilizării și calității tehnologiilor informatice și de comunicare |
| 3. Creșterea competitivității întreprinderilor mici și mijlocii, a sectorului agricol și a sectorului pescuitului și acvaculturii |
| OAMENII SI SOCIETATEA |
| 8. Promovarea ocupării și sprijinirea mobilității forței de muncă |
| 9. Promovarea OAMENII ȘI incluziunii sociale și combaterea sărăciei |
| 10. Investirea în educație, competențe și învățare pe tot parcursul vieții |
| INFRASTRUCTURA |
| 2. Îmbunătățirea accesului, utilizării și calității tehnologiilor informatice și de comunicare |
| 7. Promovarea transportului durabil și eliminarea blocajelor apărute în infrastructura rețelilor importante |
| RESURSELE |
| 4. Sprijinirea trecerii la o economie cu emisii scăzute de dioxid de carbon în toate sectoarele |
| 5. Promovarea adaptării la schimbările climatice, prevenirea și gestionarea riscurilor |
| 6. Protejarea mediului și promovarea utilizării eficiente a resurselor |

GUVERNANȚA

11. Creșterea capacității instituționale și o administrație publică eficientă
 2. Îmbunătățirea accesului, utilizării și calității tehnologiilor informatice și de comunicare
- Obiective strategice și de finanțare din FSE –Acord de parteneriat România-UE, 2020-2025

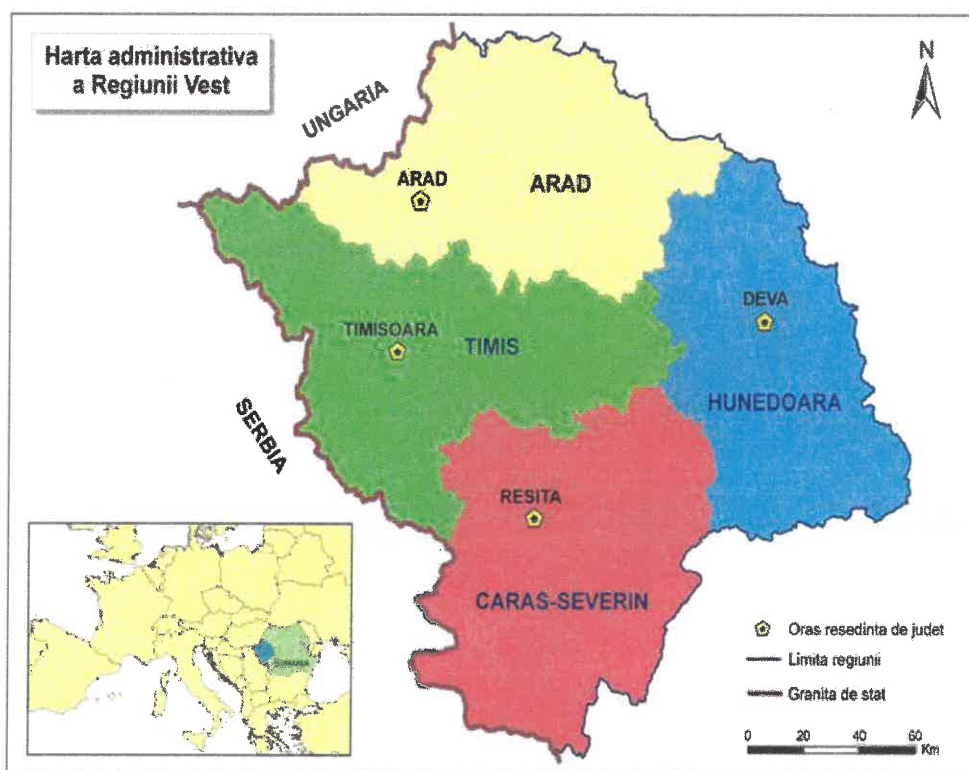
Pe parcursul lucrării vom reveni la aceste direcții de finanțare, pe care le vom corela cu obiectivele strategice locale, urmărind ca ele să poată asigura finanțarea proiectelor locale de dezvoltare.

Prezentarea regiunii.

Poziția geografică

Regiunea de dezvoltare Vest este situată în partea de vest a României la granița cu Ungaria și Serbia, fiind alcătuită din punct de vedere administrativ-teritorial din patru județe: Arad, Caraș-Severin, Hunedoara și Timiș. Regiunea Vest are o suprafață de 32 034 km², reprezentând 13,4% din suprafața țării, fiind comparabilă cu Republica Moldova sau Belgia.

Regiunea este traversată de paralele de 45° și 46° latitudine nordică și de meridianele de 21°, 22° și 23° longitudine estică.



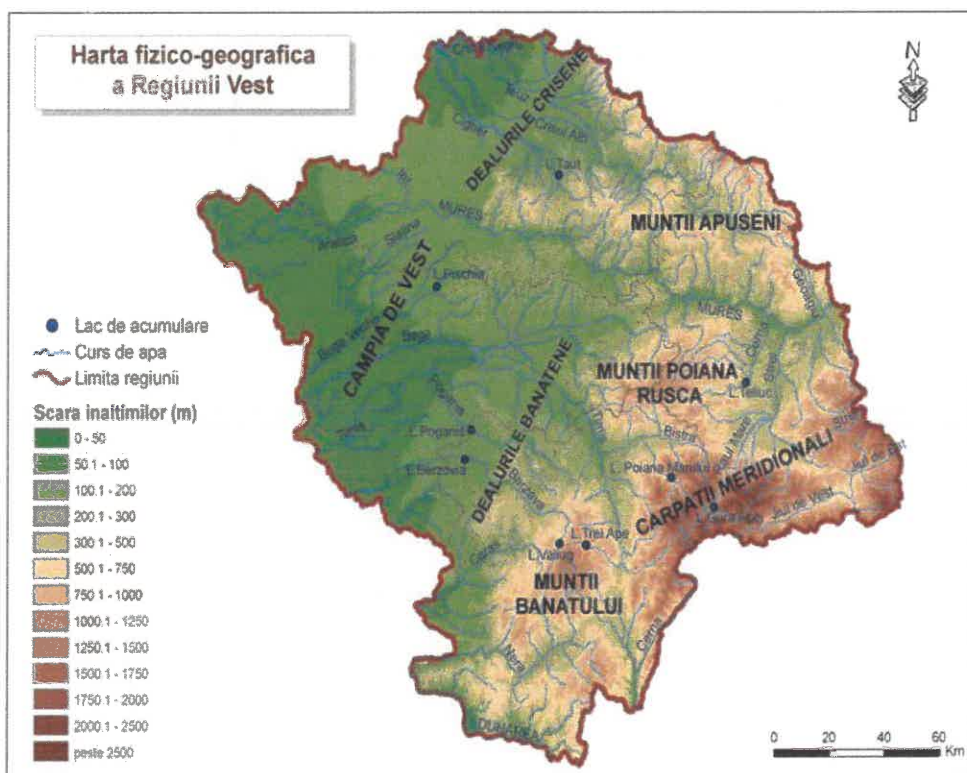
Regiunea Vest și județele componente – Strategia de Dezvoltare regiunea Vest

Poziția geografică a celor trei județe de frontieră (Arad, Caraș-Severin și Timiș) asigură Regiunii Vest un grad de deschidere determinant pentru viitorul său și constituie un atu major, iar prezența Dunării, care formează parțial frontiera cu Serbia, întărește această dimensiune de „zonă de trecere, zonă de contacte”.

Relieful

Regiunea Vest se caracterizează printr-un relief variat și armonios distribuit în zone de munte, deal și câmpie, care coboară în trepte de la est spre vest.

Sectorul montan al regiunii este reprezentat de unități montane aparținând Carpaților Meridionali și Carpaților Occidentali și predomină în județele Caraș-Severin și Hunedoara, unde munții ocupă circa 65% din suprafața totală. Astfel, Carpații Meridionali sunt prezenți în județele Hunedoara și Caraș-Severin, în timp ce Munții Banatului apar numai în județul Caraș-Severin. La interferența județelor Timiș, Hunedoara și Caraș-Severin se individualizează Munții Poiana Ruscă. Unitatea cea mai importantă a Carpaților Occidentali - Munții Apuseni - este reprezentată prin subunități montane în județele Hunedoara și Arad.



Cadrul natural al Regiunii Vest – Strategia de Dezvoltare regiunea Vest

În Regiunea Vest, Carpații Occidentali sunt reprezentați de Munții Banatului (Munții Semenic, Munții Aninei, Munții Locvei, Munții Dognecei, Munții Almăjului), Munții Poiana Ruscă și Munții Apuseni

(Munții Zarandului, Munții Codru Moma, Munții Metaliferi, Munții Bihorului).

Comparativ cu înălțimile înregistrate în Carpații Meridionali, în Carpații Occidentali, altitudinile scad drastic cu aproximativ 1000 m. Astfel, cele mai însemnate vârfuri sunt: Vf. Găina - 1486 m (Masivul Găina), Vf. Piatra Goznei - 1447 m (Munții Semenic), Vf. Padeșu - 1374 m (Munții Poiana Ruscă).

Între aceste culmi muntoase se profilează depresiuni montane și culoare de văi despărțitoare precum: Depresiunea Brad-Hălmagiu, Depresiunea Gurahonț, Depresiunea Zarandului, Depresiunea Almăjului (Bozovici), Depresiunea Caraș-Ezeriș, Depresiunea Liubcova, Depresiunea Domașnea-Mehadia, Culoarul Mureșului, Culoarul Bistrei, Culoarul Timiș-Cerna și Defileul Dunării.

Zonele de câmpie din Regiunea Vest aparțin Câmpiei de Vest, care face parte din Marea Câmpie a Tisei și predomină în județele Timiș și Arad. Câmpia de Vest are aspectul unei fâșii înguste de 15-75 km cu intrânduri în zona colinară de la est sau prezentând contact direct cu munții, cum este cazul contactului dintre Munții Zarandului și Câmpia Aradului. Câmpia de Vest se prezintă, de la nord la sud, ca o succesiune de zone joase și zone înalte, fiecare cu aspecte proprii. Sectoarele joase (Câmpia joasă a Timișului, Câmpia Crișului Alb, Câmpia Jimboliei, Câmpia Arancăi, Câmpia Bârzavei) au caracter de subsidență și o remarcabilă netezime, fiind inundabile în trecut, azi având o amplă rețea de diguri și canale de drenaj. Sectoarele mai înalte (Câmpia Aradului, Câmpia Gătaiei, Câmpia Cermeiului, Câmpia Vingăi) au de regulă tot caracter de subsidență și apar chiar la contactul cu dealurile, respectiv munții. Câmpia de Vest este a doua mare regiune agricolă a țării și posedă numeroase resurse naturale (petrol, gaze naturale, roci de construcție, izvoare termale și minerale), fapt ce a favorizat dezvoltarea activităților economice și implicit a unei puternice rețele urbane.

Resursele naturale

Ca urmare a reliefului variat, regiunea posedă bogate și diverse resurse naturale. *Hidrocarburi lichide și gazoase* (petrol și gaze naturale) se găsesc în special în zona de câmpie la Pecica, Turnu, Șandra, Călacea, Dudeștii Vechi, Variaș, Satchinez, Biled, etc. *Minerurile de metale feroase și neferoase* predomină în zonele de deal și de munte: fier la Moneasa, Ocna de Fier, Dognecea, Ghelari, Topleț; *mangan* la

Delinești, Baru Mare, Pârnești; *molibden* la Săvârșin, Leasa; *cupru* la Moldova Nouă, Oravița, Sasca Montană, Dognecea, Bradîșoru de Jos;

minereuri radioactive la Ciudanovița, Pătârș, Săvârșin, Bârzava, Milova, Iacobini; *minereuri complexe* la Moldova Nouă, Sasca Montană, Forotic, Brad, Deva, Băița, Săcărâmb; *sulfuri polimetalice* la Moldova Nouă, Sasca Montană, Oravița, Rușchița, Muncelu Mic; *aur și argint* la Chișnidia, Dud, Cladova.

Regiunea Vest este deosebit de bogată în *zăcăminte de cărbuni* (antracit, huiță, cărbune brun, lignit, șisturi bituminoase) care sunt concentrate în special în județele Hunedoara și Caraș-Severin: *antracit* la Lupac, Dognecea, *huiță* în Depresiunea Petroșani, Anina, Ponor, Doman, Secu, Sinersig, Rusca Montană, *cărbune brun* la Mehadia, Tebea, Lunca, *lignit* la Dalboșeț, Ilova, Goleț, Sinersig, *șisturi bituminoase* la Anina, Doman, Reșița. În Valea Jiului huila se exploatează din anul 1840, perimetrul minier fiind recunoscut oficial la data de 5 martie 1859. La Anina se află cea mai veche mină de cărbune cocsificabil din România.

Materiale de construcții se află de-a lungul văii Mureșului (*nisip, granit, granodiorit și diorit*) la Radna, Păuliș, Săvârșin, dar și la Brădișoru de Jos, Mehadia, Glimboca; pe Crișul Alb (*andezit, asbest*) la Hălmagiu, Leasa, Dieci, Ineu și Pâncota; în Câmpia de Vest (*argile refractare*) la Cărpiniș, Biled, Jimbolia, Lucareț, Deta, Lugoj, *calcar* la Mehadica, Anina, Nădrag, Luncani, Iacobini, *marmură* la Rușchița, Rusca Montană, Bucova, Alun, *nisip cuarțos* la Tomești, Gladna Montană, Brănești, Ghioroc, Păuliș, *nisip metalurgic* la Doclin, Surducu Mare.

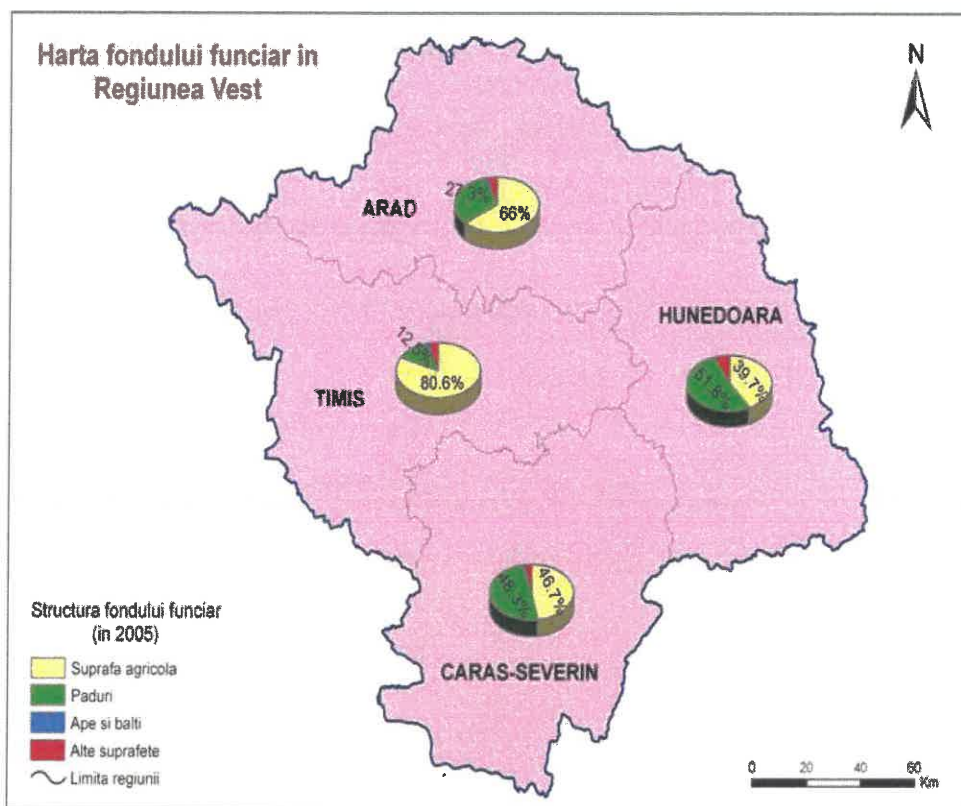
Izvoarele termale, minerale și de apă plată constituie, de asemenea, importante bogății naturale ale regiunii, cunoscute și captate din cele mai vechi timpuri. Potențialul balnear al apelor termale este valorificat în următoarele stațiuni de interes național și regional: Băile Herculane în județul Caraș-Severin, Geoagiu-Băi în județul Hunedoara și Moneasa în județul Arad. Alături de acestea, sunt prezente și stațiuni mai mici, de interes local, cum ar fi : Vața de Jos și Călan-Băi în județul Hunedoara, Băile Călacea și Bogda în județul Timiș. Sunt valorificate intens apele minerale de la Lipova (județul Arad), Buziaș (județul Timiș), precum și apa plată de la Băile Herculane.

Importantele *resurse forestiere* - păduri și alte terenuri cu vegetație forestieră - ale regiunii (34,3% din totalul suprafeței) depășesc media națională (28,3% în 2005). În județele Hunedoara și Caraș-Severin, acest procent este mult mai mare (48-52%). În munții din grupa Retezat-Godeanu, gradul de împădurire este ridicat (aproximativ 70% din suprafața de aproape 4000 km²), ceea ce a favorizat dezvoltarea unui sector intens de exploatare, cu unități de prelucrare la marginea muntelui (Caransebeș). De asemenea, în Munții Poiana Ruscă, pădurea deține în jur de 75% din suprafața masivului, cu

frecvență mai ridicată în vest (pînă spre 90%) și mai coborâtă spre est (sub 60%). În Munții Banatului, fondul forestier este de asemenea ridicat (în Munții Semenic gradul de împădurire atinge 65%), aici predominând pădurile de fag.

Vegetația forestieră este relativ bine reprezentată și în Munții Apuseni, unde în jur de 55% din spațiul montan este ocupat de pădure, fapt ce a stat la baza dezvoltării economiei din zonă. În sud-vestul Munților Apuseni (care aparțin Regiunii Vest), domină pădurile de foioase (fag, stejar, gorun, cer, etc).

Defrișările masive cu scopul extinderii terenurilor pășunabile și arabile au condus la reducerea gradată a fondului forestier și chiar la modificări în ceea ce privește limitele etajelor de vegetație.



Structura fondului funciar în Regiunea Vest – Strategia de Dezvoltare regiunea Vest

Populația

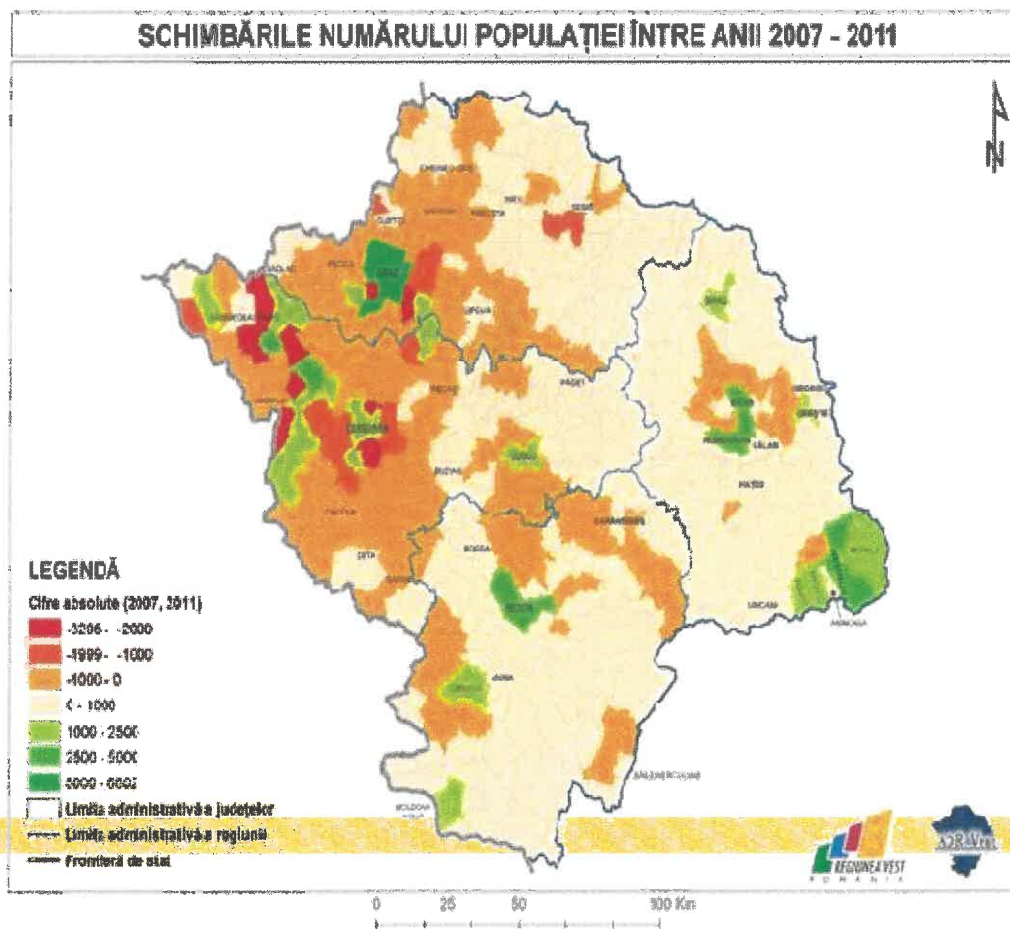
Regiunea Vest este printre regiunile din România cu populația cea mai scăzută, având în anul 2011 un număr de 1.913.831 de locuitori (8,9% din populația României, 0,4% din populația UE).

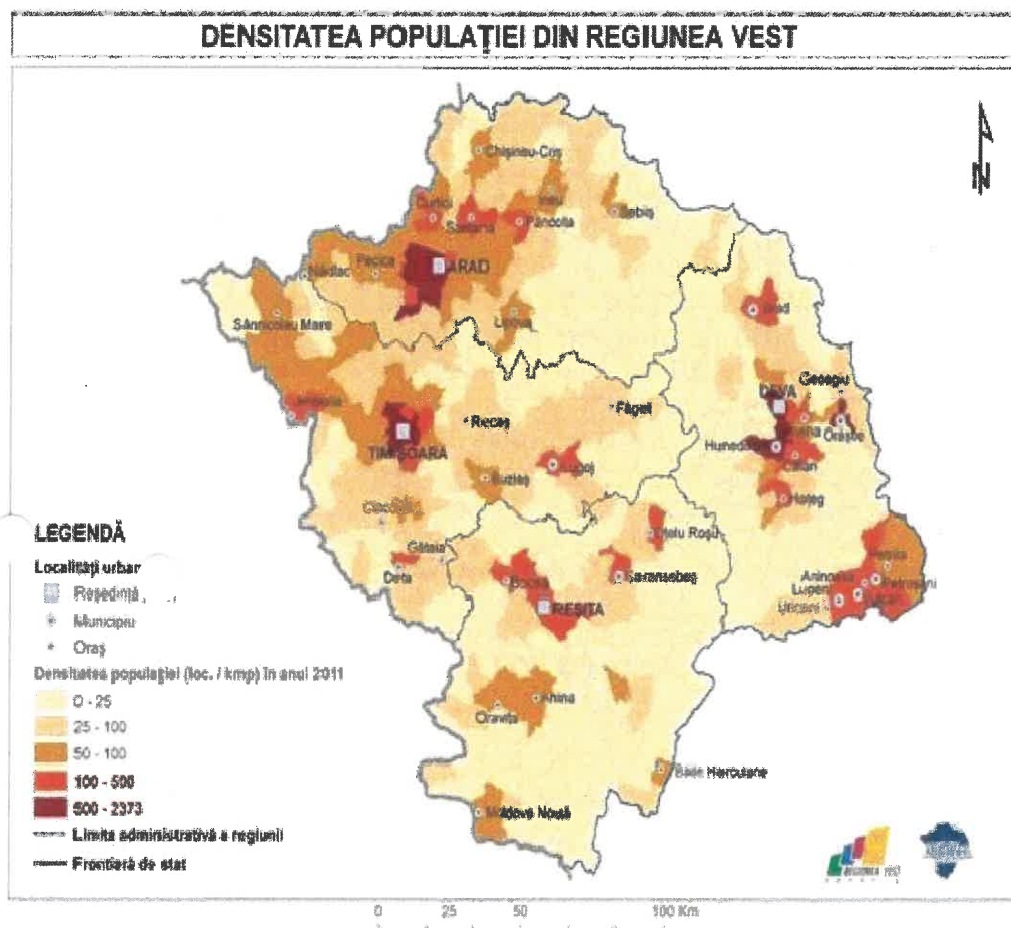
Se constată că în județul Timiș se concentrează 35% din populația totală a Regiunii Vest, în timp ce în județul Caraș-Severin locuiesc doar 17% din locuitorii regiunii. În județele Arad și Hunedoara numărul de locuitori este aproximativ egal. Modul de distribuție a populației pe județe este în legătură directă cu nivelul de dezvoltare economică a acestora.

Rata de creștere a populației

Regiunea Vest este pe locul 5 în România în termeni de modificare a populației în valori absolute pentru perioada 2000-2011, cu o scădere totală de -130.739 persoane. Procentual, populația totală a Regiunii Vest a scăzut în acest interval cu 6,4%, în timp ce populația țării a scăzut în același interval cu 4,6%. Scăderea anuală medie regională este de -0,60%, fiind mai accentuată decât cea a României, care este de -0,43%. Astfel, cu excepția intervalului 2007-2009, populația regiunii a scăzut într-un ritm mai alert decât populația țării.

Dacă ne raportăm la media UE27, trebuie menționat că populația Uniunii Europene a crescut în intervalul analizat cu o rată medie de 0,4% pe an.





Densitatea populației

Densitatea populației este exprimată ca numărul de locuitori care revin la o unitate de suprafață. Astfel, aceasta reprezintă raportul dintre numărul total al populației și suprafața teritoriului locuit de aceasta, exprimată ca număr de locuitori pe km² de teritoriu.

După cum se observă și din graficul de mai jos, densitatea populației la nivelul regiunii Vest este inferioară densității populației la nivel național, pe toată perioada de analiză (2000 - 2011). Regiunea Vest nu este doar printre regiunile cu o populație mai scăzută din România (fiind și o regiune mai mică, având în componență doar 4 județe), dar și densitatea populației din regiune este sub media națională. În 2011, densitatea populației în regiunea Vest era cu 30,1 locuitori/km² mai mică decât densitatea medie la nivel național.

Analiza densității populației pentru perioada 2000-2011 a relevat o tendință de descreștere discretă la nivelul regiunii, proces antrenat de descreșterea demografică. Dacă în anul 2000 densitatea în regiunea Vest era de 63,8 locuitori/km², în anul 2011 aceasta a înregistrat valoarea de 59,7 locuitori/km².

Tendința generală este de scădere a densității populației, ca urmare a scăderii populației totale, în acest interval de analiză cea mai mare scădere a densității populației înregistrată fiind în județul Hunedoara, unde diferența dintre densitatea înregistrată în anul 2000 și cea din anul 2011 a fost de 9 locuitori/km², pe fondul declinului economiei locale care a afectat populația din județ. Comparativ cu media regională însă, densitatea populației în județul Hunedoara este superioară densității populației la nivel regional.

Pe tot parcursul intervalului analizat, cea mai scăzută densitate din regiune se înregistrează în județul Caraș-Severin, având o valoare de doar 37,6 locuitori/km² în anul 2011, mult sub media regională și cea națională. În județul Arad, deși numărul total al populației este aproximativ egal cu cel din județul Hunedoara, valorile densității populației sunt inferioare celei din Hunedoara, fiind aproximativ egale cu media regională, pe toată perioada analizată. Cea mai ridicată densitate din regiune se înregistrează în județul Timiș, fiind în anul 2011 de 78,00 locuitori/km², valoare superioară mediei regionale, dar sub media națională.

Evoluția populației pe medii de rezidență

Evoluția populației pe cele două medii de rezidență în intervalul 2000-2011 a relevat per ansamblu o tendință generală de reducere a populației. În perioada analizată mediul urban a pierdut 73.436 (-5,8%) persoane, iar mediul rural 57.303 (-7,4%) persoane.

Din punct de vedere al modului în care se manifestă dinamica populației la nivelul celor două spații, se poate observa că în spațiul rural scăderea este lină și fără fluctuații, semn că este influențată de fenomene demografice relativ stabile (ex. mortalitatea ridicată, natalitatea scăzută, etc). Un punct critic este însă în anul 2005, când în mediul rural se pierd brusc peste 28.000 de persoane. Populația continuă să descrească ușor în perioada 2005-2007, după care din anul 2008 se înregistrează o ușoară creștere.

La nivelul populației urbane însă, deși per ansamblu se constată o scădere a populației, în anii 2002-2003 are loc o scădere bruscă, Regiunea Vest pierzând peste 70.000 de persoane, față de anul 2000, ulterior recuperând în 2005 peste 20.000 de persoane și reluându-și trendul descrescător. Această dinamică demografică din mediul urban se explică atât cu ajutorul evenimentelor macro-economice, cât și cu ajutorul indicatorilor demografici (migrație internă).

Județele Hunedoara și Caraș-Severin sunt județe care, în ciuda gradului de urbanizare ridicat, înregistrează pierderi mai pregnante la nivelul populației urbane decât la nivelul celei rurale.

Județul Timiș reprezintă de asemenea un județ cu o rată de urbanizare mai ridicată, aproape de media regiunii. În cadrul județului Timiș, în anul 2011, populația urbană este de 418.109 locuitori, reprezentând 61,6% din totalul populației județului, în timp ce în rural locuiesc 260.238 persoane, reprezentând 38,4%. Populația urbană este concentrată cu precădere în orașul municipiul reședință de județ, Timișoara concentrând peste 70% din totalul populației urbane.

Structura populației

Structura populației pe vârste și sexe se reprezintă grafic folosind ceea ce în literatura de specialitate este cunoscut sub numele de piramida demografică⁴. Mai jos este redată piramida demografică pentru Regiunea Vest la 1 iulie 2010, care constituie un bun instrument de analiză a stării și evoluției populației.

Analiza distribuției populației pe grupe de vârstă și sex la 1 iulie 2010 a relevat existența unei structuri aproape simetrice pe fiecare categorie de vârstă. Intervalul de vârstă cel mai numeros este cel de 40-44 de ani. Calculul diferenței dintre populația masculină și feminină, a relevat un surplus de populație masculină pe intervalul 0-35 de ani. Peste pragul de 42 de ani situația se modifică populația feminină depășește evident populația masculină, fenomenul devenind evident o dată cu creșterea intervalului de vârstă. O altă trăsătură a piramidei demografice este aceea că 50% din populație intră pe intervalul 0-39 ani.

Analiza intervalului de 15-64 de ani, considerat segmentul de populație activă, relevă următoarele trăsături:

existența unui total de 110.337 de persoane, pe intervalul de 15-19 ani, care tinde

să crească o dată cu creșterea vârstei atingând punctul maxim de

160.025 de persoane pe intervalul 40-44 de ani, aceasta fiind de altfel și cel mai important segment de vârstă;

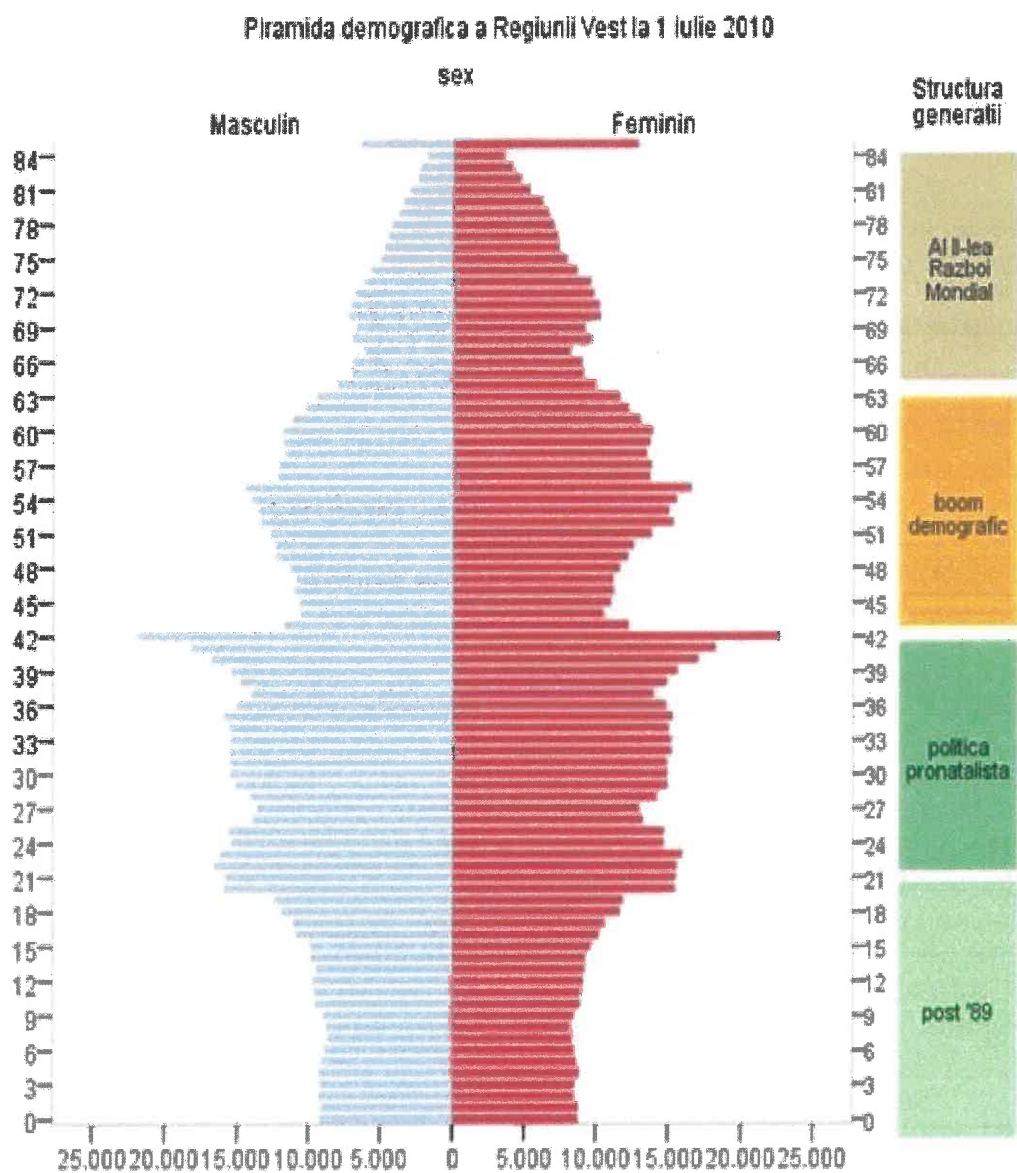
pe intervalul 45-49 de ani, populația tinde să scadă brusc la un total de 113.698 de persoane, această situație fiind prezentă la nivelul tuturor județelor componente;

următorul punct de creștere se situează pe intervalul 50-54 de ani fiind vorba de 138.442 de persoane.

Segmentul de 0-24 ani reprezintă un prag critic din punct de vedere demografic, în această situație fiind persoanele născute imediat după

momentul 1989, marcată de o oarecare incertitudine și când s-a legalizat avortul.

Analiza intervalelor de vârstă mai tinere relevă scăderea bruscă a populației regionale generând în iulie 2010 un volum al populației pe intervalul 5-9 ani comparabil cu cel al populației îmbătrânite (70-74 de ani).



Strategia de Dezvoltare regiunea Vest

Sănătatea

Din punct de vedere social și economic, sănătatea reprezintă o problemă majoră și complexă cu însemnătate pentru dezvoltarea generală economică și umană. Sănătatea este o prioritate pentru cetățenii europeni care se așteaptă să fie protejați împotriva bolilor și potențialelor riscuri de îmbolnăvire - la domiciliu, la locul de muncă și atunci când călătoresc.

Aceste aspecte implică o serie de subiecte, de la protecția consumatorului (siguranța alimentară), la siguranța la locul de muncă și politicile sociale și de mediu. Problemele de sănătate publică sunt legate de cele de dezvoltare socio-economică. Oamenii sănătoși sunt în general mai productivi și reprezintă o valoare adăugată pentru economie. Mai mult, boala nu numai că duce la pierderi de producție, dar constituie, de asemenea, o povară financiară pentru sistemul de sănătate. Pe de altă parte, o mai bună îngrijire a sănătății poate avea ca rezultat un număr mai mare de persoane în vârstă care sunt dependente de sistemul de asistență socială.

Populația este afectată în cursul vieții de boli contagioase (precum TBC, hepatită, sifilis, HIV/SIDA), de boli netransmisibile (asociate de regulă procesului de îmbătrânire), precum și de unele cauze externe (de exemplu, accidente). La nivel NUTS III (județe), se observă existența disparităților inter-regionale în funcție de categoria de boli. În ceea ce privește bolile hipertensive, cele mai multe cazuri s-au înregistrat în județul Hunedoara (60.059, 36,9% din totalul cazurilor din regiune) și în județul Timiș (58.983, 36,3%). În județul Arad se remarcă o incidență a acestor boli semnificativ mai mică, fiind înregistrate cele mai puține cazuri (5.702, 3,5% din totalul regional). Bolile cerebrovasculare sunt mai numeroase în Timiș (30,2% din totalul regional), în timp ce în Caraș-Severin numărul lor este la aproape jumătate față de Timiș (15,3% din totalul regional). Cele mai multe cazuri de boli pulmonare cronice sunt în Hunedoara (33,8% din totalul pe regiune) și Arad (27,2% din totalul pe regiune). În ceea ce privește cancerul, cele mai multe cazuri sunt în județul Timiș (36,9%), urmat de Arad și Hunedoara (cu 24,5% respectiv 24,1%).

Dacă ne raportăm însă la numărul total de locuitori ai județelor, se constată faptul că în județul Hunedoara este cea mai mare incidență a bolilor cerebrovasculare, hipertensive și pulmonare cronice (1,91%, 12,97% și 2,51% din totalul populației județului), în județul Arad este cea mai mare incidență a bolnavilor de TBC (0,12% din totalul populației), iar cancerul are cea mai mare incidență în Arad și Timiș (0,32% din totalul populației).

| 2010 | TBC | Cancer | Boli cerebrovasculare | Boli hipertensive | Boli Pulmonare Cronice |
|-----------------------------|--------|--------|--------------------------|----------------------|---------------------------|
| România | 19.294 | 59.034 | 284.096 | 2.097.253 | 324.880 |
| Regiunea Vest | 2.050 | 5.943 | 31.471 | 162.606 | 34.379 |
| Arad | 540 | 1.458 | 8.311 | 5.702 | 9.352 |
| Caraș-Severin | 352 | 863 | 4.812 | 37.862 | 5.161 |
| Hunedoara | 389 | 1.432 | 8.859 | 60.059 | 11.610 |
| Timiș | 769 | 2.190 | 9.489 | 58.983 | 8.256 |
| % regiune în România | 10,6 | 10,1 | 11,1 | 7,8 | 10,6 |

Raportul CAS - 2012

În medie în regiune sunt înscriși 1393 pacienți la un medic de familie, dar există diferențe în acest sens între cele 4 județe ale regiunii. Astfel cel mai mic număr de pacienți pe medic de familie se înregistrează în județul Arad (1269) și în Timiș (1299), în timp ce în județele Caraș-Severin și Hunedoara numărul pacienților înscriși la un medic de familie este mai ridicat, fiind de 1557 în Caraș-Severin, respectiv 1611 în Hunedoara.

| Denumire indicator | 2009 | | | | 2010 | | | | 2011 | | | |
|---|---------|---------|---------|---------|---------|---------|---------|---------|---------|---------|---------|---------|
| | AR | CS | HD | TM | AR | CS | HD | TM | AR | CS | HD | TM |
| Număr de medici de familie în contract cu CAS | 267 | 167 | 246 | 425 | 302 | 168 | 251 | 486 | 297 | 165 | 250 | 471 |
| Număr persoane asigurate înscrise pe listele medicilor de familie | 424.627 | 272.735 | 408.217 | 622.329 | 407.925 | 269.922 | 407.403 | 630.047 | 376.762 | 256.911 | 402.687 | 611.931 |
| Număr medici de specialitate în ambulatorii aflați în contract cu CAS | 266 | 105 | 293 | 714 | 214 | 125 | 233 | 734 | 232 | 123 | 252 | 852 |
| Număr laboratoare analize medicale | 23 | 14 | 23 | 37 | 20 | 11 | 13 | 25 | 17 | 11 | 12 | 25 |
| Număr laboratoare radiologie și imagistică medicală | 4 | 8 | 1 | 8 | 7 | 7 | 8 | 14 | 4 | 7 | 7 | 18 |
| Număr laboratoare, analize medicale, radiologie și imagistică medicală, explorări funcționale | 3 | 1 | 10 | 12 | 1 | 1 | 1 | 1 | 1 | 1 | 4 | 4 |
| Număr beneficiari îngrijiri medicale la domiciliu | 423 | 163 | 84 | 345 | 584 | 141 | 61 | 269 | 734 | 111 | 111 | 409 |
| Număr servicii de îngrijiri medicale la domiciliu | 139.283 | 29.648 | 20.849 | 173.415 | 63.345 | 11.977 | 10.509 | 118.906 | 77.470 | 14.405 | 13.102 | 154.959 |

Raportul CAS - 2012

Numărul de paturi de spital din Regiunea Vest a scăzut cu 290 la 100.000 locuitori în perioada 2000-2010, cu o rată anuală de 2,5%. Deși mai rapidă, tendința este coerentă atât cu nivelul național (-1,8%), cât și cu cea ce se întâmplă la nivelul UE (-1,7%). S-ar părea că acest lucru a fost legat de o schimbare în modul de finanțare a spitalelor, respectiv indicatorul care justifica resursele atrase de la bugetul de stat era numărul de paturi, și a condus la închiderea forțată de paturi din multe spitale în care acesta era inclus în cheltuielile spitalicești.

| Arad | Caras-Severin | Hunedoara | Timiș |
|--|--|--|---|
| Spitale Publice | Spitale Publice | Spitale Publice | Spitale Publice |
| → Spitalul Clinic Județean de Urgență Arad | → Spitalul Județean de Urgență Reșița | → Spitalul Județean de Urgență Deva | → Spitalul Clinic Județean de Urgență Timișoara |
| → Spitalul Clinic de Obstetrică-Ginecologie Dr. Salvador Vuia Arad | → Spitalul Municipal de Urgență Caransebeș | → Spitalul General CF Simeria | → Spitalul Clinic Municipal de Urgență Timișoara |
| → Spitalul Clinic Municipal Arad | → Spitalul Orășenesc Oravița | → Sanatoriul de Pneumoftiziologie Brad | → Spitalul Clinic de Urgență pentru Copii L. Țurcanu Timișoara |
| → Spitalul de Boli Cronice Lipova | → Spitalul Orășenesc Moldova Nouă | → Sanatoriul de Pneumoftiziologie Geoagiu | → Spitalul Clinic de Obstetrică-Ginecologie Dr. D. Popescu Timișoara |
| → Spitalul de Boli Cronice Sebiș | → Spitalul Orășenesc Oțelu Roșu | → Spitalul Municipal A. Simionescu Hunedoara | → Spitalul Clinic de Boli Infecțioase și Pneumoftiziologie V. Babeș Timișoara |
| → Spitalul Orășenesc Ineu | | → Spitalul de Boli Cronice Petrila | → Spitalul Dr. K. Diel Jimbolia |
| → Spitalul de Psihiatrie Mocrea | | → Spitalul de Urgență Petroșani | → Spitalul Municipal Lugoj |
| → Spitalul de Psihiatrie Căpâlnaș | | → Spitalul Municipal Brad | → Spitalul Orășenesc Deta |
| → Spitalul de Recuperare Neuropsihomotorie Dr.C.Bârsan Dezna | | → Spitalul Municipal Lupeni | → Spitalul Orășenesc Făget |
| | | → Spitalul Municipal Orăștie | → Spitalul Orășenesc Sănnicolau Mare |
| Spitale Private | | → Spitalul Municipal Vulcan | → Institutul de Boli Cardiovasculare Timișoara |
| → SC Genesys Medical Clinic SRL | | → Spitalul Orășenesc Hațeg | → Spitalul psihiatrie și pt. măsuri de siguranță Gătaia, Timiș |
| → SC Laser System SRL | | → Spitalul de Psihiatrie Zam | → Spitalul psihiatrie și pt. măsuri de siguranță Jebel, Timiș |
| → SC Terapeutica SA-Spital Sf Gheorghe Chișineu Criș | | | → Spitalul Militar de Urgență Dr Victor Popescu Timișoara |
| | | | → Spital Clinic CF Timișoara |
| | | | → Spitalul de Recuperare și Evaluare pentru Copii „C Șerban” Buziaș |
| | | | Spitale Private |
| | | | → SC Athena Hospital SRL Timișoara |
| | | | → SC Gynatal SRL Timișoara |
| | | | → Spital Brol Medical Center Timișoara |
| | | | → SC Medicor Clinics SRL Timișoara |
| | | | → Centrul de Oncologie Oncohelp |
| | | | → Centrul de Ingrijiri Paliative Casa Milovistivirii Divine Timișoara |

Raportul CAS - 2012

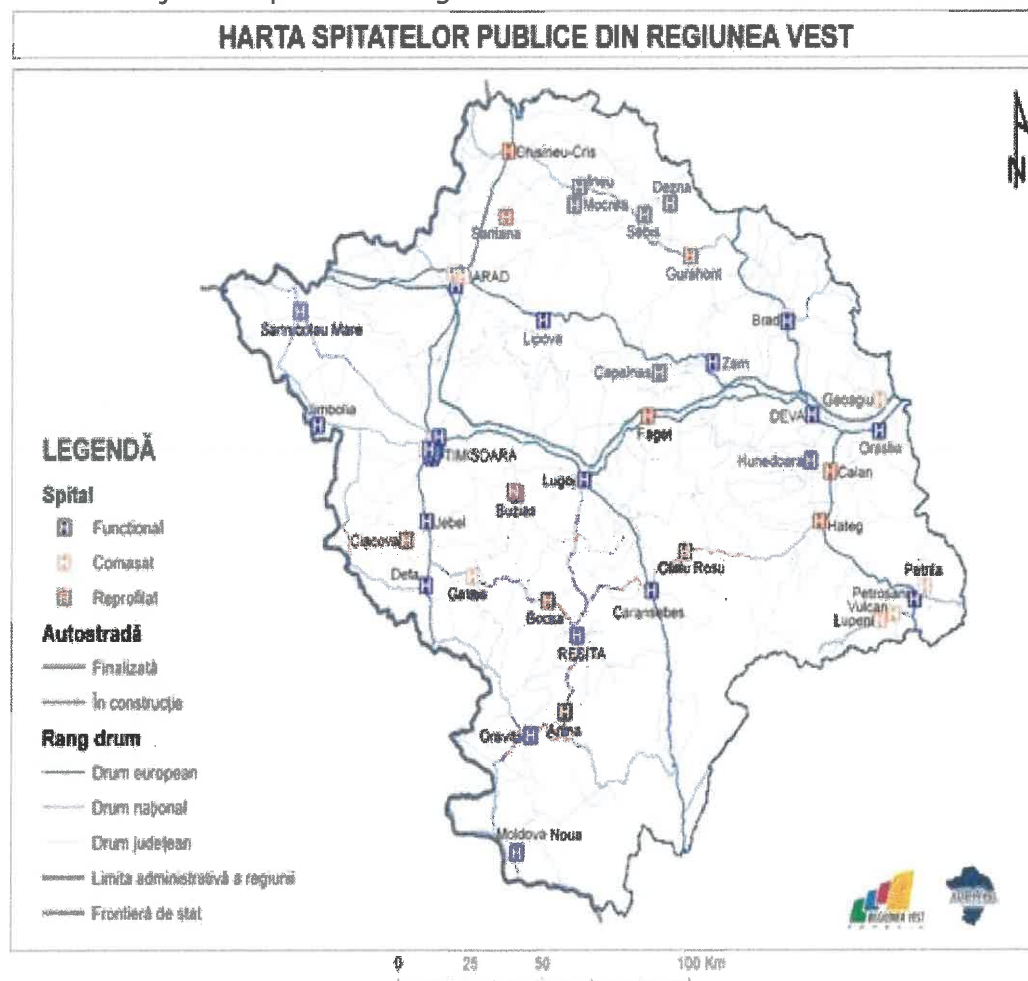
Există câteva diferențe între județele din Regiunea Vest în ceea ce privește numărul de paturi de spital, iar aceste diferențe sunt în creștere. Cel mai mare număr de paturi de spital este înregistrat în Timiș - 803 la 100.000 de locuitori, reprezentând 117,9% din media regională, în timp

ce numărul cel mai scăzut este în Arad - 522 (76,7% din media regională).

Numărul mai ridicat de paturi la 100.000 de locuitori din județul Timiș comparativ cu celelalte județe ale regiunii poate fi însă justificat prin faptul că Timișoara reprezintă un centru universitar de tradiție în medicină, având un număr mai mare de spitale cu tehnologie în domeniu mai performantă și medici de renume, fapt ce atrage și un număr mai mare de pacienți din toate județele regiunii și chiar din afară.

Toate județele sunt în concordanță cu tendința de scădere înregistrată la nivel regional (2,1% - 3,8% scădere medie anuală) pentru perioada 2000-2010.

În ce privește repartizarea în teritoriu a unităților spitalicești, avem mai jos o reprezentare grafică.



Obiective de dezvoltare în Regiunea VEST.

Obiectiv general

Atingerea unui nivel al PIB pe cap de locuitor și a nivelului de calitate al vieții, similar cu regiunile puternice, non capitale, din Europa centrală.

Aceasta se prevede a fi realizată prin:

1. Accentuarea rolului cercetării – inovării.
2. Concentrarea mai clară asupra IMM-urilor și investițiilor directe.
3. Îmbunătățirea nivelului productivității.
4. Creșterea concetivității și mobilității în și din regiune.
5. Identificarea nișelor din turism și formularea unei oferte turistice agregate.
6. Îmbunătățirea indicatorilor de participare, în special în învățământul secundar superior și în învățământul terțiar.
7. Creșterea calității și accesului la asistență medicală eficientă.
8. Combaterea sărăciei și a excluziunii sociale în regiune.
9. Diminuarea disparităților de dezvoltare.
10. Îmbunătățirea capacității regionale de dezvoltare.

Prezentarea stării

Localizare

Orașul este situat în partea de nord a Câmpiei Aradului, la 28 de km față de municipiul Arad. Este un centru urban înființat în anul 2003, având în componență și localitatea rurală Caporal Alexa.



Populația orașului număra la recensământul din 2002, 12.936 locuitori. Din punct de vedere etnic, populația avea următoarea structură: 79,0% români, 2,2% maghiari, 14,9% rromi, 3,5% germani și 0,4% alte naționalități și populație nedeclarată.

Prima atestare documentară a localității sub numele de Sântana datează din anul 1828, dar așezarea este rezultatul dezvoltării continue a Comlăușului, așezare menționată încă din anul 1334. Satul Caporal Alexa este consemnat din anul 1334 sub denumirea de Kerecton.

Deși economia orașului este una predominant agrară, în ultima perioadă sectorul economic secundar și terțiar au avut evoluții ascendente.

Statutul de important nod de circulație rutieră și feroviară poate fi folosit și în promovarea și dezvoltarea turismului. Arhitectura specifică, monumentele istorice și de arhitectură, precum clădirea "Convictului", casa urbarială și fortificațiile "Cetatea veche", sunt câteva repere turistice ale acestei localități..

Istoric

Urmele unor așezări omenești pe teritoriul localității Sântana datează din cele mai vechi timpuri. Astfel, în drumul spre Curtici, la 10 km, s-au găsit vetre ale așezărilor omenești din epoca neolitică cu o vechime de peste 4000 de ani.



Cercetarile asupra vechii Cetati de Pamant de la Santana dateaza din anii 1953, primele sapaturi fiind incepute in anul 1963. Pe baza datelor existente si urmare a studiilor de geomagnetism, in 2009 au fost demarate sapaturile la Cetatea de la Santana, descoperirile fiind de-a dreptul spectaculoase.

Cercetarile efectuate au stabilit existenta unei necropole ce apartine primei parti a epocii cuprului (cultura Tiszapolgar, cca. 4000 i.Hr.), a unei asezari datate la sfarsitul epocii bronzului (cca. 1200 i.Hr.) si a fortificatiei, ridicate la inceputul primei epoci a fierului,

fiind unul dintre cele mai mari complexe fortificate din
aceasta parte a Europei.

Sapaturile arheologice au fost efectuate pe o lungime
de 80 m și au constat în dezvelirea sistemului de
aparare al fortificației și descoperirea a diverse vestigii,
dintre care cea mai importantă este un schelet uman
vechi de 5.500 ani.

Pe baza datării vechimii scheletului uman prin metode
noi în antropologie, s-a concluzionat că așezarea de la
Sântana este contemporană cu renumita Troia homerică
de pe tarmul de apus al Asiei Mici, pentru aceasta
Sântana fiind denumită "o Troie a României".

Prima atestare documentară a localității sub numele de
Sântana datează din anul 1828, dar așezarea este
rezultatul dezvoltării continue a Comlăușului, așezare
menționată încă din anul 1334. Satul Caporal Alexa este
consemnat din anul 1334 sub denumirea de Kerecton.

Urmărind documentele istorice cunoscute până în
prezent, localitatea Sântana provine din așezarea mai
veche Comlăuș, care este amintită prima oară în listele
de zeciuială papală din anul 1334-1335, făcând parte
din arhidiaconatul catolic Pâncota, iar în 1566

Comlăușul a fost pustiit de turci împreună cu tot
comitatul Zărand.

Urmărind cursul istoriei, Comlăușul a fost cucerit de
Imperiul Habsburgic, care a colonizat aici șvabi de la S-
E de Comlăuș, fiind înființat astfel satul Sfânta Ana,
actualul oraș Sântana. În anul 1748, printr-un decret al
împărătesei Maria-Tereza, localitatea a fost înălțată la
ragul de "târg"- oraș. În anul 1751, Iacob Bibics aduce
membrii unui ordin catolic, zidește o biserică și obține
dreptul de a deschide un gimnaziu în clădirea ce se află
și azi lângă biserica catolică.



Trebuie amintit că, în afară de Gimnaziul de la Arad, Gimnaziul de la Sântana a fost singura instituție școlară din comitatul Aradului și prin convictul său de importanță unică peste granițele comitatului. În anul 1835 se menționează în Sântana Institutul de SERICICULTURĂ.

La sfârșitul sec. al XIX - lea și începutul sec. XX, în Imperiul Austroungar se produce trecerea de la capitalismul premonopolist la imperialism. Se poate constata o accentuare tot mai evidentă în procesul diferențierii de clasă. Până la primul război mondial se constată falimentul micilor meseriași.

La 1 decembrie 1918 Transilvania s-a unit cu România, astfel Sântana și Comlăuș, eliberate de sub habsburgi, își duc viața de aici înainte în cadrul statului român.

În 1926, Sântana devine reședință de plasă sub conducerea căreia se găsesc comunele: Comlăuș, Șimand, Olari, Sinteia Mică, Zărand, Caporal Alexa, Zimandu-Nou, Zimand-Cuz, Andrei Șaguna, Macea și Sânmartin. Crizele economice din perioada dintre cele două războaie mondiale au lăsat urme adânci în viața economică și socială a localității, iar în cel de-al doilea război mondial, localitatea Sântana a plătit un tribut de vieți omenești și prin distrugerii provocate de mutarea teatrului de operațiuni militare pe frontul de vest .

În perioada 1945-1947 a fost atrasă în Sântana populația din alte părți ale țării, prin diferite măsuri economice, administrative și agrare concretizate, în special, prin atribuirea de grădini și terenuri necesare construirii de case, în partea de est a localității începând construcția cartierului Borodei.

În anul 1950, la împărțirea administrativă, reședința de raion devine orașul Chișineu Criș, iar Sântana se unifică cu Comlăușul, formând o singură comună, din raionul Criș, regiunea Arad.

În anul 1956 Sântana trece la regiunea Oradea, cu statutul de comună.

Din anul 1968, în urma unei reîmpărțiri administrative, comuna Sântana aparține județului Arad.

În anul 2003, prin Legea 583 din 23 decembrie 2003 și Decretul 900 din 23 decembrie 2003, comuna Sântana devine ORAȘ.

Resurse

Situația resurselor de la nivel local, la nivelul comunității și/sau al Unității Administrativ Teritoriale (UAT) este prezentată mai jos pentru a înțelege cât mai bine care este potențialul acestora, specificul local și tendințele locale în ce privește exploatarea / folosirea resurselor.

Conform metodei deja prezentate, ele vor fi analizate corespunzător celor 4 domenii de analiză strategice, respectiv Social (S), Economic (E), Resurse fizice, Infrastructură și Management public (I&A) și Mediu și Sănătate a populației (M&S).

Social

În această secțiune vom analiza, pe lângă demografia comunității, domeniile: cultural, educațional, religios, de distribuție etnică și de asigurare a spațiilor de locuit, respectiv de distribuire a persoanelor pe gospodării.

După recensământul din 2011, situația populației este:

Santana 2012

| | |
|---------------------|--------|
| Total populatie | 11.428 |
| Populatie feminina | 6.663 |
| Populatie masculina | 4.765 |

Se observă o ușoară diminuare a populației la nivelul comunității, față de precedentul recensământ al populației (2002) și o relativă constanță în ce privește repartizarea pe sexe a populației.

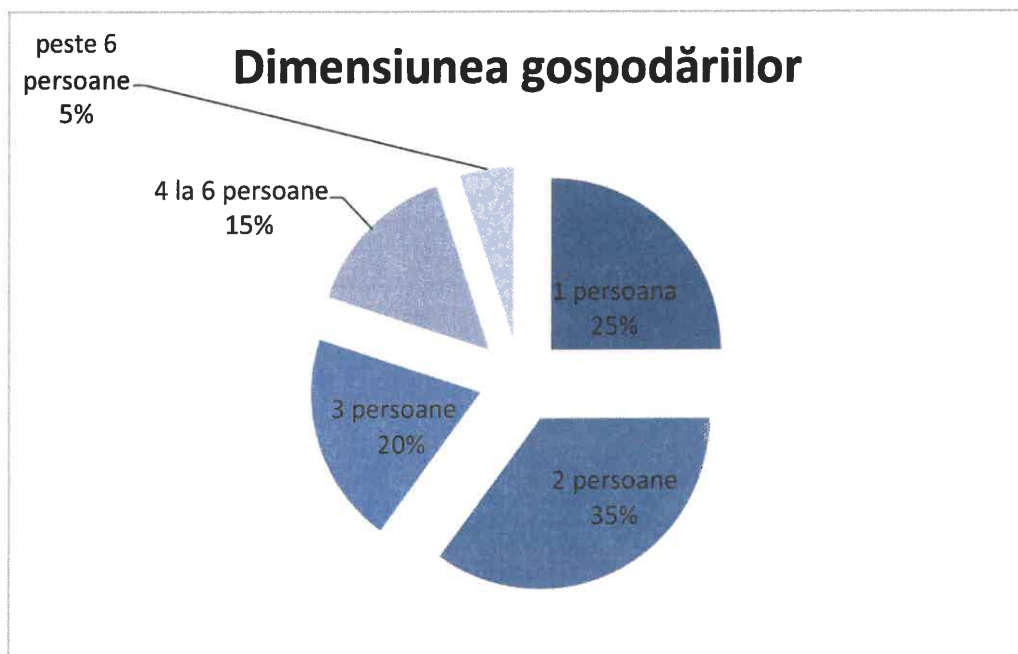
În ce privește situația pe vârste a populației, așa cum rezultă din studiile și estimările făcute cu ocazia realizării prezentei strategii, avem:

| Santana 2012 | |
|------------------------|--------|
| Total populatie - pers | 11.428 |
| 0 - 6 ani | 571 |
| 6 - 14 ani | 1.143 |
| 14 - 18 ani | 1.714 |
| 18 - 24 ani | 1.143 |
| 24 - 45 ani | 3.428 |
| 45 - 65 ani | 2.286 |
| peste 65 ani | 1.143 |

Populația cu vârsta cuprinsă între 24 și 65 de ani reprezintă principalul segment al populației (5.714 persoane), aproximativ o treime din totalul populației din comunitate, ceea ce asigură resursa de forță de muncă disponibilă.

Față de perioada anterioară (2002) apare o diminuare a populației "tinere" din comunitate, ceea ce ne arată un fenomen de îmbătrânire a populației.

Situația ocupării și disponibilității gospodăriilor :



Numărul de gospodării din comunitate (3.845) este suficient pentru populația existentă, neexistând, din acest punct de vedere o problemă. Observăm totuși predominanța gospodăriilor "mici" (1-2 persoane) ceea ce relevă presiunea existentă, în această privință, în alte gospodării, mult mai populate.

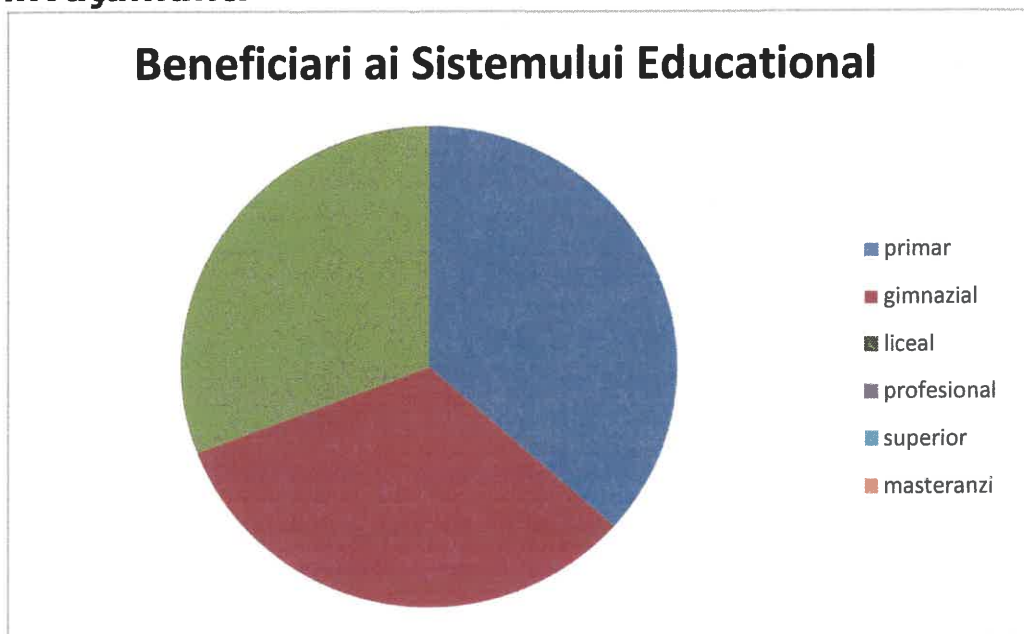
**Situația infrastructurii culturale și a numărului de
beneficiari:**

2012

| Culturale | Unitati | Beneficiari |
|------------------|----------------|--------------------|
| Total | 4 | 8.571 |
| camine culturale | 2 | 1.143 |
| case de cultura | 0 | 0 |
| teatre | 0 | 0 |
| cinematografe | 0 | 0 |
| rețele cablu TV | 0 | 7.428 |
| biblioteci | 1 | 0 |
| muzee | 1 | 0 |

Infrastructura culturală din comunitate este specifică evoluției și strategiilor de dezvoltare a domeniului din perioade enterioare, existând și o mai recentă conectare la sistemele moderne de media.

Situația beneficiarilor locali ai sistemului de învățământ:



Un număr total de 1.569 de copii și tineri au fost școlarizați în anul 2012, din care 574 în cadrul celor 5 unități de învățământ primar și 512 în unitatea de învățământ gimnazial.

483 de elevi au fost cuprinși în sistemul de învățământ liceal.

Lipsa, în comunitate a unor nivele de învățământ ulterioare (superior, terțiar) ne aduce în situația de a nu putea cunoaște situația exactă a tinerilor din comunitate ce urmează aceste forme de învățământ, în alte comunități.

Sistemul de educație din comunitate nu raportează un abandon școlar semnificativ însă se resimte nevoia unei mai puternice accentuări a componentelor de incluziune socială, în special în relația cu comunitatea rroma.

Sinteza resurselor de natură socială:

| SOCIAL | | | | | | | |
|------------------------|--------------------------------|------------|------------|-------------|------------|----|-------------|
| Nr crt | Indicator | Evaluarea | | | | Ki | Starea S |
| | | NS | S | B | FB | | |
| | | 0,0 - 0,25 | 0,26 - 0,5 | 0,51 - 0,75 | 0,76 - 1,0 | | |
| 1. | Educatie | | 0,392 | | | 5 | 1,96 |
| 2. | Cultura | | 0,789 | | | 5 | 3,95 |
| 3. | Religie | | 1,000 | | | 5 | 5,00 |
| 4. | Fragmentare etnica | | 0,809 | | | 3 | 2,43 |
| 4. | Asigurarea spatiului de locuit | | 1,000 | | | 4 | 4,00 |
| Starea generala | | | | | | | 0,79 |

Așa cum se poate observa, domeniul educațional al comunității este cel în care natura activităților ar trebui diversificată.

De asemenea, se poate avea în vedere și o diversificare și modernizare a infrastructurii specifice,

Domeniul cultural, având în vedere rolul său de definire a identității unei comunități este deosebit de important, pe un orizont lung de timp.

Economic

Analizăm în această secțiune PIB pe cap de locuitor la nivelul comunității, ocuparea forței de muncă, creșterea economică, diversificarea activităților, condițiile de muncă și valoarea terenurilor (agricole și rezidențiale), ca indicator general de valoare.

Situația veniturile din Unitatea Administrativ Teritorială:

| | Santana 2012 | | Lei |
|-----------------------------------|--------------|-------------|-----|
| Venituri | 2012 | 2011 | |
| Venituri Buget Local | 12.679.992 | 13.508.000 | |
| Cifra de afaceri Agenti Economici | 439.234.113 | 417.272.407 | |

Valoarea veniturilor din activități economice ne conduce la o valoare medie a PiB pe cap de locuitor.

| | |
|-----------------------|------------------|
| Venituri ** (RON) | 451.914.105 |
| PIB RON/capita | 39.544,46 |
| curs Ron/Eur | 4,5 |
| PIB EUR/capita | 8.787,66 |

Această valoare medie a PiB pe cap de locuitor ne relevă o dezvoltare economică a comunității ce poate fi îmbunătățită, domeniu în care există potențial și povești de succes, din perioade anterioare.

Reorganizare structurilor economiei locale, noile forme de reglementare și organizare a domeniului precum și riscurile destul de mari ale domeniului sau lipsa de capital privat au condus spre această situație.

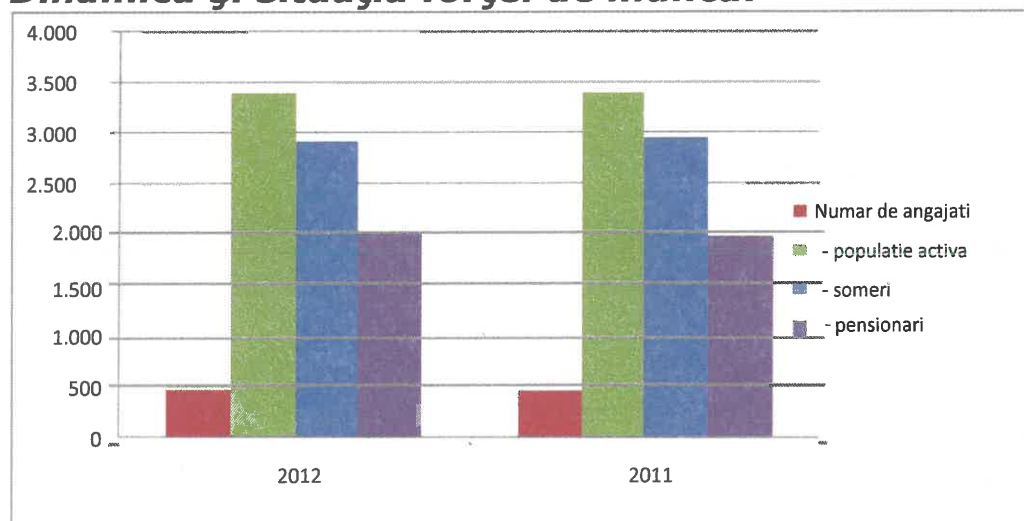
Dinamica antreprenorială și a constituirii de agenți economici:

Santana 2012

| Agenti economici | 2012 | 2011 |
|-------------------------|-------------|-------------|
| Total | 387 | 380 |
| PFA, IF, AF | 227 | 0 |
| SRL | 156 | 0 |
| SA | 2 | 0 |
| Coop | 2 | 0 |

Ca o urmare a lipsei de capital de investiție local se observă și o mare pondere a structurii persoanelor juridice de la nivelul comunității orientată spre mici afaceri, menite a realiza venituri de continuitate și, eventual, surse de acumulare de capital.

Dinamica și situația forței de muncă:



Se poate observa numărul mic de angajați evidențiați (datele se referă numai la persoanele angajate la agenți economici din comunitate).

De asemenea, există un număr mare de pensionari în comunitate (2.000 persoane).

În aceste condiții, din datele existente, se poate spune că în perioada de perspectivă, rata angajării, în comunitate, trebuie să crească, veniturile salariale trebuind să poată acoperi costurile de existență ale cetățenilor.

Generarea de noi locuri de muncă este evident corelată cu dezvoltarea economică generală a comunității.

Valori minime și maxime de tranzacționare a proprietăților imobiliare:

| Santana 2012 | | Lei |
|---------------------------------|------------|------------|
| Valori de tranzacționare | Max | min |
| - agricol - Lei/Ha | 14.000 | 12.000 |
| - rezidential - Lei/mp | 33 | 27 |
| - comercial - Lei/mp | 0 | 0 |
| - industrial - Lei/mp | 0 | 0 |

Pe baza informațiilor publice am estimat valorile de tranzacționare a terenurilor de la nivelul comunității. Pentru unele tipuri de proprietăți nu am găsit date sau ele nu au fost relevante ori credibile.

Valori ale proprietăților imobiliare din UAT:

| Santana 2012 | | Lei |
|-----------------------------------|----------------|------------|
| Indicator | Valoare | |
| Valoare teren agricol UAT - max | 137.424.000 | |
| Valoare teren agricol UAT - min | 117.792.000 | |
| Valoare spatii rezidentiale - max | 6.796.977 | |
| Valoare spatii rezidentiale - min | 5.561.163 | |

Calcularea acestor valori ale terenurilor din comunitate are ca scop urmărirea evoluției valorilor locale, pentru perioada de perspectivă, putând astfel utiliza acest indicator sintetic de apreciere a dezvoltării acesteia.

Sinteza resurselor de natură economică:

| ECONOMIC | | | | | | | |
|------------------------|---|------------------|-----------------|------------------|------------------|----|-------------|
| Nr crt | Indicator | Evaluarea | | | | Ki | Starea \$ |
| | | NS 0,0 - 0,25 | S 0,26 - 0,5 | B 0,51 - 0,75 | FB 0,76 - 1,0 | | |
| 1 | PIB | | 1,000 | | | | \$ 5,00 |
| 2 | Ocupare forța de muncă | | 0,140 | | | | \$ 0,70 |
| 3 | Creștere economică | | 1,000 | | | | \$ 5,00 |
| 4 | Diversificarea activităților | | 1,000 | | | | \$ 3,00 |
| 5 | Conditii de munca | | 1,000 | | | | \$ 4,00 |
| 6 | Nivelul valorii terenurilor - agricol | | 0,318 | | | | \$ 1,59 |
| 7 | Nivelul valorii terenurilor - rezidential | | 0,600 | | | | \$ 3,60 |
| Starea generala | | | | | | | 0,69 |

Ocuparea forței de muncă la nivelul comunității și valoarea terenurilor agricole sunt principalele efecte negative ale situației economice ale comunității.

Resurse fizice, Infrastructură și Management public

Situația terenului și a alocării acestuia:

Santana 2012

| Situația terenurilor | Unitati | Rezultat |
|---|---------|----------|
| Teren agricol - Ha | 9.816 | 0 |
| - arabil - Ha/To | 8.636 | 7 |
| - pasuni/fanete - Ha/To | 0 | 0 |
| - vii/livezi - Ha/To | 0 | 0 |
| - neproductiv - Ha | 809 | |
| Teren intravilan rezidential - Ha | 371 | |
| Teren industrial/comercial - Ha/mii Ron | 0 | 439.234 |

Nivelul producțiilor agricole este mediu, chiar și în condiții meteorologice și climatice favorabile, datorită lipsei de intensivitate a exploatațiilor, totuși, mai mare decât în alte zone riverane.

Capacitățile de irigare, depozitare și procesare ale producțiilor agricole, de asemenea, lipsesc sau sunt mici comparativ cu potențialul existent.

Situația dotării cu utilități și rețele de utilități:

Sântana 2012

| | |
|---|-------|
| Retele publice | |
| - drumuri asfaltate/pietruite - Km | 73 |
| - total drumuri in UAT - Km | 74 |
| - rețele de apa - Km | 68 |
| - numar de gospodarii deservite | 2.800 |
| - rețele de canalizare - Km | 7 |
| - numar de gospodarii deservite | 1.000 |
| - rețele de energie electrica - Km | 90 |
| - numar de gospodarii deservite - Km | 3.400 |
| - rețele de termoficare - Km | 0 |
| - numar de gospodarii deservite | 0 |
| - gospodarii cu alte surse de incalzire | 1.200 |
| - rețele de gaz - Km | 84 |
| - numar de gospodarii deservite | 2.500 |
| - deponeuri ecologice | 0 |
| - numar de gospodarii deservite | 3.845 |
| - numar de gospodarii deservite Telefonie | 3.845 |
| - numar de gospodarii deservite TV | 3.845 |
| - numar de gospodarii deservite Radio | 3.845 |
| - numar de gospodarii deservite Internet | 1.500 |

Infrastructura de acces este în stare bună, mai ales datorită drumului județean ce strabate localitatea de reședință și localitatea aparținătoare, dar și lucrărilor de modernizare efectuate.

Atracția resimțită față de alte comunități:

Santana 2012

| Atracția fata de alte centre | G | Km | Populatia |
|-------------------------------------|----------|-----------|------------------|
| Arad | 154 | 30 | 150.000 |
| Curtici | -33 | 10 | 8.147 |
| Timisoara | 46 | 80 | 306.466 |
| Oradea | 39 | 70 | 204.389 |
| Szeged | 11 | 120 | 168.048 |

Se observă o polarizare a atracțiilor preponderente față de centrul urban major aflat în apropierea comunității, respectiv Arad. Există și un fenomen de atracție înspre această comunitate a localităților riverane, Curtici și Pâncota, ceea ce crează premisele ca aceasta să devină un centru local de dezvoltare dar și riscurile de competiție cu acestea în viitor.

Sinteza resurselor de natură fizică:

| INFRASTRUCTURA SI ADMINISTRATIE | | | | | | | |
|---------------------------------|-------------------------------------|------------------|-----------------|------------------|------------------|----|-------------|
| Nr crt | Indicator | Evaluarea | | | | Ki | Starea S |
| | | NS 0,0 - 0,25 | S 0,26 - 0,5 | B 0,51 - 0,75 | FB 0,76 - 1,0 | | |
| 1 | Alimentare cu apă | | 0,260 | | | 5 | 1,30 |
| 2 | Canalizare | | 0,000 | | | 5 | 0,00 |
| 3 | Drumuri | | 0,986 | | | 5 | 4,93 |
| 4 | Salubritate | | 1,000 | | | 4 | 4,00 |
| 5 | Energie electrică | | 0,884 | | | 5 | 4,42 |
| 6 | Incalzire | | 0,312 | | | 3 | 0,94 |
| 7 | Alimentare cu gaz | | 0,650 | | | 3 | 1,95 |
| 8 | Telefonie | | 1,000 | | | 3 | 3,00 |
| 9 | Radio | | 1,000 | | | 2 | 2,00 |
| 10 | Televiziune | | 1,000 | | | 4 | 4,00 |
| 11 | Internet | | 0,390 | | | 3 | 1,17 |
| 12 | Transport | | | | | 5 | 0,00 |
| 13 | Siguranta publica | | | | | 5 | 0,00 |
| 14 | Ordine publica, ecarisaj, curatenie | | | | | 4 | 0,00 |
| Starea generala | | | | | | | 0,49 |

Este necesară luarea în considerare a dezvoltării rețelei de canalizare în comunitate, îmbunătățirea rețelelor de alimentare cu apă și dezvoltarea rețelelor și utilizării tehnologiei informatice și de comunicare.

Mediu și Sănătate a populației

Situația dotărilor și efectelor sistemului de sănătate publică:

Santana 2012

| Sanatate | Unitati | Beneficiari |
|-----------------|----------------|--------------------|
| Total | 31 | 16.200 |
| medici | 14 | 7.000 |
| stomatologi | 4 | 3.200 |
| specialisti | 0 | 0 |
| farmacisti | 3 | 6.000 |
| spitale | 1 | 0 |
| dispensare | 6 | 0 |
| farmacii | 3 | 0 |

Infrastructura de sănătate publică și personalul de specialitate pot fi îmbunătățite pentru a asigura servicii mai bune populației, de nivel urban.

Sinteza resurselor de Mediu și Sănătate publică:

| MEDIU si SANATATE | | | | | | | |
|------------------------|---|------------|------------|-------------|------------|----|-------------|
| Nr crt | Indicator | Evaluarea | | | | Ki | Starea S |
| | | NS | S | B | FB | | |
| | | 0,0 - 0,25 | 0,26 - 0,5 | 0,51 - 0,75 | 0,76 - 1,0 | | |
| 1 | Asigurarea asistentei medicale | | 1,000 | | | 5 | 5,00 |
| 2 | Morbiditate | | 0,700 | | | 4 | 2,80 |
| 3 | Asigurarea asistentei stomatologice | | 0,280 | | | 3 | 0,84 |
| 4 | Acoperirea cu farmacii | | 0,525 | | | 3 | 1,58 |
| 5 | Poluare | | 1,000 | | | 4 | 4,00 |
| 6 | Conservarea habitatelor | | 1,000 | | | 4 | 4,00 |
| 7 | Ambient rezidential | | 1,000 | | | 3 | 3,00 |
| 8 | Conservarea spatiilor verzi extravilane | | 1,000 | | | 3 | 3,00 |
| Starea generala | | | | | | | 0,84 |

Tensiuni de alocare

Indicatorul general de stare al comunității și situația globală a acestora:

| TABLOU GENERAL AL RESURSELOR | | | | | | | |
|------------------------------|--|------------|------------|-------------|------------|----|-------------|
| Nr crt | Indicator | Evaluarea | | | | Ki | Starea S |
| | | NS | S | B | FB | | |
| | | 0,0 - 0,25 | 0,26 - 0,5 | 0,51 - 0,75 | 0,76 - 1,0 | | |
| 1. | SOCIAL | | 0,79 | | | 5 | 1,48 |
| 2. | ECONOMIC | | 0,69 | | | 5 | 3,95 |
| 3. | INFRASTRUCTURA SI ADMINISTRATIE | | 0,56 | | | 5 | 5 |
| 4. | MEDIU si SANATATE | | 0,84 | | | 3 | 2,75 |
| Starea generala | | | | | | | 0,73 |

Nevoi

În urma sondării opiniilor cetățenilor, au rezultat următoarele nevoi ale comunității și intensitățile asociate lor (acestea sunt valorile brute, rezultate, ordonate după ordinea în care subiecții au răspuns):

| UAT | 1 | 2 | 3 | 4 | 5 | 6 |
|----------------|-----|-----|-----|----|----|----|
| Infrastructura | 551 | 86 | 50 | 8 | 2 | 0 |
| Administratie | 120 | 232 | 131 | 78 | 15 | 12 |
| Economic | 252 | 27 | 22 | 12 | 2 | 0 |
| Social | 195 | 87 | 66 | 28 | 5 | 1 |
| Mediu | 85 | 0 | 0 | 1 | 1 | 0 |
| Sanatate | 267 | 101 | 56 | 21 | 5 | 0 |

Dacă ponderăm aceste răspunsuri după indicele de importanță al fiecăruia, avem:

| | |
|----------------|-----|
| Infrastructura | 661 |
| Administratie | 447 |
| Economic | 296 |
| Social | 327 |
| Mediu | 86 |
| Sanatate | 401 |

Cele mai mari intensități ale nevoilor populației se manifestă în domeniul infrastructurii și administrării comunității.

Domeniul social, cultural este următorul domeniu de interes pentru cetățeni.

Deși prezintă o mai mică importanță legat de nevoile exprimate de cetățeni, domeniul economic trebuie să fie cel ce va susține dezvoltarea comunității și în celelalte domenii.

Social

Situația nevoilor privitoare la domeniul social, așa cum reies ele din opiniile cetățenilor exprimate la sondarea de opinie efectuată în Unitatea Teritorial Administrativă:

| | | | | | | | |
|---------------------------------------|------------|----|----|----|---|---|---|
| Educatie | 14 | 5 | 7 | 2 | 0 | 0 | 0 |
| Cultura | 103 | 40 | 34 | 17 | 7 | 3 | 2 |
| Religie | 12 | 4 | 4 | 2 | 2 | 0 | 0 |
| Fragmentare etnica | 7 | 1 | 1 | 4 | 1 | 0 | 0 |
| Asigurarea spatiului de locuit | 6 | 1 | 1 | 1 | 1 | 2 | 0 |

Cetățenii semnaleză nevoia de a găsi soluții pentru problemele generate de infrastructura școlilor, căminelor culturale și ale grădinițelor.

Problema unei politici locale de incluziune a populației rroma și identificarea de soluții pentru problemele acestora, vor trebui să facă obiectul unei discuții mai largi în comunitate.

O imagine mai detaliată a nevoilor exprimate:

| Social | 195 | 1 | 2 | 3 | 4 | 5 | 6 |
|---------------|------------|----------|----------|----------|----------|----------|----------|
| Educatie | 2 | 1 | 1 | 0 | 0 | 0 | 0 |
| Gradinita | 5 | 3 | 2 | 0 | 0 | 0 | 0 |
| Scoli | 7 | 1 | 4 | 2 | 0 | 0 | 0 |
| Gimnaziu | 0 | 0 | 0 | 0 | 0 | 0 | 0 |
| Liceu | 0 | 0 | 0 | 0 | 0 | 0 | 0 |
| Cultura | 35 | 11 | 12 | 7 | 4 | 0 | 1 |
| Camion | 4 | 1 | 1 | 1 | 1 | 0 | 0 |
| Discoteca | 0 | 0 | 0 | 0 | 0 | 0 | 0 |
| Spectacol | 0 | 0 | 0 | 0 | 0 | 0 | 0 |
| Casa | 30 | 10 | 12 | 6 | 1 | 0 | 1 |
| Strand | 61 | 28 | 19 | 9 | 2 | 3 | 0 |
| Bai | 1 | 0 | 1 | 0 | 0 | 0 | 0 |
| Termal | 2 | 0 | 1 | 0 | 0 | 0 | 1 |
| Sport | 23 | 10 | 8 | 4 | 0 | 1 | 0 |
| Pescarie | 0 | 0 | 0 | 0 | 0 | 0 | 0 |
| Recreere | 0 | 0 | 0 | 0 | 0 | 0 | 0 |
| Religie | 0 | 0 | 0 | 0 | 0 | 0 | 0 |
| Biserica | 1 | 0 | 1 | 0 | 0 | 0 | 0 |
| Capela | 9 | 3 | 3 | 1 | 2 | 0 | 0 |
| Cimitir | 2 | 1 | 0 | 1 | 0 | 0 | 0 |
| Minoritati | 0 | 0 | 0 | 0 | 0 | 0 | 0 |
| Rromi | 7 | 1 | 1 | 4 | 1 | 0 | 0 |
| Case | 0 | 0 | 0 | 0 | 0 | 0 | 0 |
| Locuinte | 6 | 1 | 1 | 1 | 1 | 2 | 0 |

Economic

Situația nevoilor privitoare la domeniul **economic**, așa cum reies ele din opiniile cetățenilor exprimate la sondarea de opinie efectuată în Unitatea Teritorial Administrativă:

| | | | | | | | |
|--|------------|----|----|----|----|---|---|
| PIB | 0 | 0 | 0 | 0 | 0 | 0 | 0 |
| Ocupare forța de muncă | 217 | 74 | 67 | 49 | 22 | 5 | 0 |
| Creștere economică | 1 | 1 | 0 | 0 | 0 | 0 | 0 |
| Diversificarea activităților | 30 | 9 | 11 | 8 | 2 | 0 | 0 |
| Conditii de munca | 224 | 76 | 70 | 51 | 22 | 5 | 0 |
| Nivelul valorii terenurilor - agricol | 3 | 0 | 2 | 1 | 0 | 0 | 0 |
| Nivelul valorii terenurilor - rezidential | 3 | 0 | 2 | 1 | 0 | 0 | 0 |

Principala nevoie este cea a locurilor de muncă sau legată de asigurarea acestora.

O imagine mai detaliată a nevoilor exprimate:

| Economic | 252 | 1 | 2 | 3 | 4 | 5 | 6 |
|-----------------|------------|----------|----------|----------|----------|----------|----------|
| Economie | 0 | 0 | 0 | 0 | 0 | 0 | 0 |
| Venituri | 0 | 0 | 0 | 0 | 0 | 0 | 0 |
| Bani | 0 | 0 | 0 | 0 | 0 | 0 | 0 |
| Locuri de munca | 217 | 74 | 67 | 49 | 22 | 5 | 0 |
| Afaceri | 1 | 1 | 0 | 0 | 0 | 0 | 0 |
| Fabrici | 30 | 9 | 11 | 8 | 2 | 0 | 0 |
| Salarii | 1 | 1 | 0 | 0 | 0 | 0 | 0 |
| Terenuri | 3 | 0 | 2 | 1 | 0 | 0 | 0 |
| Agricol | 0 | 0 | 0 | 0 | 0 | 0 | 0 |
| Rezidential | 0 | 0 | 0 | 0 | 0 | 0 | 0 |

Resurse fizice, Infrastructură și Management public
Situția nevoilor privitoare la domeniul infrastructură,
așa cum reies ele din opiniile cetățenilor exprimate la
sondarea de opinie efectuată în Unitatea Teritorial
Administrativă:

| | | | | | | | |
|-------------------------------------|-----|-----|-----|----|----|---|---|
| Alimentare cu apă | 10 | 2 | 3 | 2 | 1 | 1 | 1 |
| Canalizare | 39 | 21 | 10 | 6 | 2 | 0 | 0 |
| Drumuri | 463 | 279 | 109 | 61 | 12 | 2 | 0 |
| Salubritate | 2 | 0 | 0 | 2 | 0 | 0 | 0 |
| Energie electrică | 3 | 0 | 2 | 0 | 1 | 0 | 0 |
| Incalzire | 0 | 0 | 0 | 0 | 0 | 0 | 0 |
| Alimentare cu gaz | 14 | 1 | 4 | 7 | 2 | 0 | 0 |
| Telefonie | 0 | 0 | 0 | 0 | 0 | 0 | 0 |
| Radio | 1 | 1 | 0 | 0 | 0 | 0 | 0 |
| Televiziune | 0 | 0 | 0 | 0 | 0 | 0 | 0 |
| Internet | 0 | 0 | 0 | 0 | 0 | 0 | 0 |
| Transport | 2 | 1 | 0 | 1 | 0 | 0 | 0 |
| Siguranța publică | 9 | 4 | 2 | 1 | 0 | 2 | 0 |
| Ordine publică, ecarisaj, curățenie | 105 | 30 | 37 | 22 | 12 | 2 | 2 |

Pe lângă nevoia de acces în localități, ce este predominantă, se resimte nevoia unui sistem de canalizare și a unei rețele de alimentare cu apă, în comunitate.

O detaliere a nevoilor de infrastructură:

| | | | | | | | |
|-----------------------|------------|----------|----------|----------|----------|----------|----------|
| Infrastructura | 551 | 1 | 2 | 3 | 4 | 5 | 6 |
| Apa | 10 | 2 | 3 | 2 | 1 | 1 | 1 |
| Canalizare | 39 | 21 | 10 | 6 | 2 | 0 | 0 |
| Drum | 320 | 197 | 73 | 43 | 6 | 1 | 0 |
| Asfalt | 82 | 46 | 20 | 14 | 1 | 1 | 0 |
| Strazi | 61 | 36 | 16 | 4 | 5 | 0 | 0 |
| Trotuare | 17 | 6 | 4 | 3 | 2 | 1 | 1 |
| Salubritate | 0 | 0 | 0 | 0 | 0 | 0 | 0 |
| Gunoși | 2 | 0 | 0 | 2 | 0 | 0 | 0 |
| Energie | 0 | 0 | 0 | 0 | 0 | 0 | 0 |
| Curent | 3 | 0 | 2 | 0 | 1 | 0 | 0 |
| Incalzire | 0 | 0 | 0 | 0 | 0 | 0 | 0 |
| Caldura | 0 | 0 | 0 | 0 | 0 | 0 | 0 |
| Gaz | 14 | 1 | 4 | 7 | 2 | 0 | 0 |
| telefon | 0 | 0 | 0 | 0 | 0 | 0 | 0 |
| radio | 1 | 1 | 0 | 0 | 0 | 0 | 0 |
| televizor | 0 | 0 | 0 | 0 | 0 | 0 | 0 |
| Internet | 0 | 0 | 0 | 0 | 0 | 0 | 0 |
| Transport | 2 | 1 | 0 | 1 | 0 | 0 | 0 |

Mediu și Sănătate a populației

Situația nevoilor privitoare la domeniul mediu, așa cum reies ele din opiniile cetățenilor exprimate la sondarea de opinie efectuată în Unitatea Teritorial Administrativă:

| | | | | | | | |
|---|-----|----|-----|----|----|---|---|
| Asigurarea asistentei medicale | 266 | 78 | 102 | 57 | 23 | 6 | 0 |
| Morbiditate | 0 | 0 | 0 | 0 | 0 | 0 | 0 |
| Asigurarea asistentei stomatologice | 0 | 0 | 0 | 0 | 0 | 0 | 0 |
| Acoperirea cu farmacii | 1 | 0 | 0 | 1 | 0 | 0 | 0 |
| Poluare | 5 | 3 | 1 | 0 | 0 | 1 | 0 |
| Conservarea habitatelor | 16 | 8 | 4 | 1 | 2 | 0 | 1 |
| Ambient rezidențial | 64 | 14 | 22 | 13 | 11 | 3 | 1 |
| Conservarea spațiilor verzi extravilane | 0 | 0 | 0 | 0 | 0 | 0 | 0 |

Nevoile privitoare la Mediu:

| | | | | | | | |
|------------|----|----|----|----|----|---|---|
| Mediu | 85 | 1 | 2 | 3 | 4 | 5 | 6 |
| Pasune | 0 | 0 | 0 | 0 | 0 | 0 | 0 |
| Parc | 64 | 14 | 22 | 13 | 11 | 3 | 1 |
| Deseuri | 0 | 0 | 0 | 0 | 0 | 0 | 0 |
| Poluare | 5 | 3 | 1 | 0 | 0 | 1 | 0 |
| Animale | 16 | 8 | 4 | 1 | 2 | 0 | 1 |
| Vanat | 0 | 0 | 0 | 0 | 0 | 0 | 0 |
| Rezervatii | 0 | 0 | 0 | 0 | 0 | 0 | 0 |

Opiniile exprimate de cetățeni indică nevoia dezvoltării parcurilor existente și amenajarea acestora.

Situația nevoilor privitoare la domeniul sănătate, :

| | | | | | | | |
|------------|-----|----|-----|----|----|---|---|
| Sanatate | 267 | 1 | 2 | 3 | 4 | 5 | 6 |
| Medic | 2 | 1 | 1 | 0 | 0 | 0 | 0 |
| Dispensar | 0 | 0 | 0 | 0 | 0 | 0 | 0 |
| Spital | 263 | 77 | 100 | 57 | 23 | 6 | 0 |
| Cabinet | 1 | 0 | 1 | 0 | 0 | 0 | 0 |
| Sanatate | 0 | 0 | 0 | 0 | 0 | 0 | 0 |
| Boli | 0 | 0 | 0 | 0 | 0 | 0 | 0 |
| Stomatolog | 0 | 0 | 0 | 0 | 0 | 0 | 0 |
| Farmacie | 1 | 0 | 0 | 1 | 0 | 0 | 0 |
| Farmacist | 0 | 0 | 0 | 0 | 0 | 0 | 0 |

Principalele nevoi în ce privește sănătatea publică sunt cele de redeschidere a spitalului, de asigurare a unui acces mai facil către o farmacie și o mai bună acoperire a activității dispensarelor din comunitate.

Analiza tensiunilor de alocare și a intensităților de acoperire

Ca și dezvoltare umană, demografică și teritorială a comunității observăm următoarele:

| Santana | Optim | Existent |
|------------------------------|--------------|-----------------|
| Total populatie | 10.080 | 11.428 |
| Populatie feminina | 5.040 | 6.663 |
| Suprafata UAT | 10.080 | 11.085 |
| Spatiu de locuit in UAT - mp | 105.840 | 205.969 |
| Numar de sate/comunitati | 2,27 | 2 |

Răspândirea populației existente în cele 2 localități constituente fragmentează comunitatea, diminuând potențialul de concentrare demografică. Întreaga populație a comunității ar putea fi reunită, într-un model optimizat, într-o singură localitate.

Ca o resursă suplimentară, comunitatea dispune de teren suplimentar, ce ar putea produce o plus valoare adițională în comunitate.

În ce privește spațiul de locuit există un mare excedent.

Situația veniturile populației , așa cum rezultă din răspunsurile la sondajul de opinie:

| | |
|---|--------------|
| UAT | 2013 |
| Venit mediu lunar (subieci chestionati) | 1.663 lei |
| Venit mediu lunar (subieci chestionati) | 370 euro |
| Venit maxim lunar (subieci chestionati) | 8.000 lei |
| Venit maxim lunar (subieci chestionati) | 1.778 euro |
| Numar de respondenti | 294 persoane |
| Venit mediu anual (subieci chestionati) | 19.954 lei |
| Venit mediu anual (subieci chestionati) | 4.434 euro |

Social

Luând în considerare situația resurselor existente la nivel local cât și pe cea a nevoilor exprimate de către cetățeni, identificate prin sondarea opiniilor acestora, observăm următoarele rezultate dintr-o analiză SWOT:

| | Potențial | Slăbiciune | Oportunitate | Amenințare | Total |
|--------------------------------|-----------|------------|--------------|------------|-------|
| SOCIAL | 2 | -3 | 0 | -1 | -2 |
| Educație | 0 | -1 | 0 | -1 | -2 |
| Cultura | 0 | -1 | 0 | 0 | -1 |
| Religie | 1 | 0 | 0 | 0 | 1 |
| Fragmentare etnică | 0 | -1 | 0 | 0 | -1 |
| Asigurarea spațiului de locuit | 1 | 0 | 0 | 0 | 1 |

Principalele amenințări ale comunității, în domeniul social, le regăsim în ceea ce privește Educația.

Fragmentarea etnică (și a comunității în grupuri sociale) se îndetifică, alături de educație, ca și o slăbiciune a comunității.

Din nefericire nu identifică nici o oportunitate de dezvoltare viitoare în acest domeniu.

Excedentul de spațiu locativ cât și diversitatea culturală și religioasă se constituie ca și potențial de dezvoltare al comunității.

Economic

Luând în considerare situația resurselor existente la nivel local cât și pe cea a nevoilor exprimate de către cetățeni, identificate prin sondarea opiniilor acestora, observăm următoarele rezultate dintr-o analiză SWOT:

| | Potențial | Slăbiciune | Oportunitate | Amenințare | Total |
|--|-----------|------------|--------------|------------|-------|
| ECONOMIC | 4 | -3 | 0 | -2 | -1 |
| PIB | 1 | 0 | 0 | 0 | 1 |
| Ocupare forța de muncă | 0 | -1 | 0 | -1 | -2 |
| Creștere economică | 1 | 0 | 0 | 0 | 1 |
| Diversificarea activităților | 1 | 0 | 0 | 0 | 1 |
| Condiții de muncă | 1 | 0 | 0 | 0 | 1 |
| Nivelul valorii terenurilor - agricol | 0 | -1 | 0 | -1 | -2 |
| Nivelul valorii terenurilor - rezidențial | 0 | -1 | 0 | 0 | -1 |

Există un potențial de dezvoltare prin dezvoltarea de locuri de muncă cât și prin diversificarea activităților economice din comunitate.

Principalele amenințări sunt legate de veniturile populației, reflectate atât prin PIB pe cap de locuitor cât și prin lipsa locurilor de muncă dar și prin valorile mici ale proprietăților imobiliare.

Luând în considerare situația resurselor existente la nivel local cât și pe cea a nevoilor exprimate de către cetățeni, identificate prin sondarea opiniilor acestora, observăm următoarele rezultate dintr-o analiză SWOT:

| | Potențial | Slăbiciune | Oportunitate | Amenințare | Total |
|--|-----------|------------|--------------|------------|------------|
| INFRASTRUCTURA SI ADMINISTRATIE | 3 | -9 | 1 | -6 | -11 |
| Alimentare cu apă | 0 | -1 | 0 | 0 | -1 |
| Canalizare | 0 | -1 | 0 | -1 | -2 |
| Drumuri | 1 | 0 | 1 | 0 | 2 |
| Salubritate | 1 | 0 | 0 | 0 | 1 |
| Energie electrică | 0 | -1 | 0 | 0 | -1 |
| Incalzire | 0 | -1 | 0 | -1 | -2 |
| Alimentare cu gaz | 0 | -1 | 0 | 0 | -1 |
| Telefonie | 0 | 0 | 0 | 0 | 0 |
| Radio | 1 | 0 | 0 | 0 | 1 |
| Televiziune | 0 | 0 | 0 | 0 | 0 |
| Internet | 0 | -1 | 0 | -1 | -2 |
| Transport | 0 | -1 | 0 | -1 | -2 |
| Siguranta publica | 0 | -1 | 0 | -1 | -2 |
| Ordine publica, ecarisaj, curatenie | 0 | -1 | 0 | -1 | -2 |

În acest domeniu strategic oportunitatea identificată este cea de îmbunătățire a accesului în localități.

De asemenea, există potențial de dezvoltare și în ce privește dezvoltarea/îmbunătățirea serviciilor de salubritate.

Mediu și Sănătate a populației

Luând în considerare situația resurselor existente la nivel local cât și pe cea a nevoilor exprimate de către cetățeni, identificate prin sondarea opiniilor acestora, observăm următoarele rezultate dintr-o analiză SWOT:

| | Potențial | Slăbiciune | Oportunitate | Amenințare | Total |
|---|-----------|------------|--------------|------------|-----------|
| MEDIU și SANATATE | 4 | -3 | 0 | -1 | 0 |
| Asigurarea asistentei medicale | 1 | 0 | 0 | 0 | 1 |
| Morbiditate | 0 | -1 | 0 | 0 | -1 |
| Asigurarea asistentei stomatologice | 0 | -1 | 0 | -1 | -2 |
| Acoperirea cu farmacii | 0 | -1 | 0 | 0 | -1 |
| Poluare | 1 | 0 | 0 | 0 | 1 |
| Conservarea habitatelor | 1 | 0 | 0 | 0 | 1 |
| Ambient rezidențial | 1 | 0 | 0 | 0 | 1 |
| Conservarea spațiilor verzi extravilane | 0 | 0 | 0 | 0 | 0 |

Asigurarea unei mai bune acoperiri a serviciilor stomatologice și o mai bună prezență a farmaciilor în localități constituie principalele amenințări pe care le are de soluționat comunitatea în perioada viitoare, în acest domeniu strategic.

Pe de altă parte, asigurarea de asistență medicală pentru cetățeni, conservarea habitatelor și mediul rezidențial din comunitate se constituie ca și potențiale de dezvoltare pentru perioada 2014 – 2020.

Concluzii

Analizând cele de mai sus, obținem următoarea distribuție, după potențialul pe care îl reprezintă fiecare:

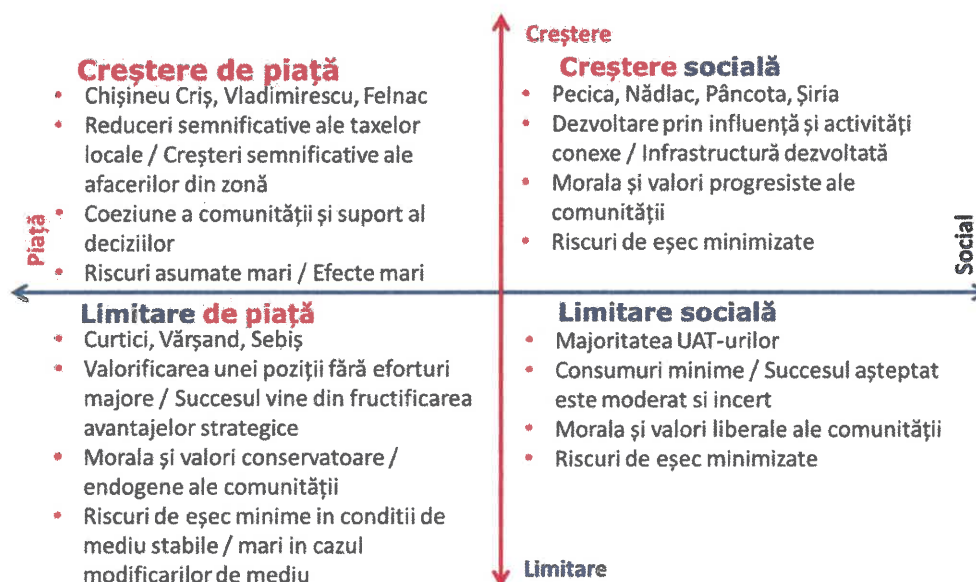
| | Potențial | Slăbiciune | Oportunitate | Amenințare |
|---|-----------|------------|--------------|------------|
| Alimentare cu apă | 0,739 | -1,354 | -0,261 | -0,354 |
| Canalizare | 0,274 | -3,647 | -0,726 | -2,647 |
| Drumuri | 3,141 | -0,318 | 2,141 | 0,682 |
| Salubritate | 1,003 | -0,997 | 0,003 | 0,003 |
| Energie electrică | 0,887 | -1,127 | -0,113 | -0,127 |
| Incalzire | 0,312 | -3,204 | -0,688 | -2,204 |
| Alimentare cu gaz | 0,665 | -1,504 | -0,335 | -0,504 |
| Telefonie | 1,000 | 1,000 | 0,000 | 0,000 |
| Radio | 1,002 | -0,998 | 0,002 | 0,002 |
| Televiziune | 1,000 | -1,000 | 0,000 | 0,000 |
| Internet | 0,390 | -2,563 | -0,610 | -1,563 |
| Transport | 0,000 | 0,000 | -1,000 | 0,000 |
| Siguranța publică | 0,000 | 0,000 | -1,000 | 0,000 |
| Ordine publică, ecarisaj, curatenie | 0,000 | 0,000 | 0,000 | 0,000 |
| Asigurarea asistenței medicale | 1,662 | -0,602 | 0,662 | 0,398 |
| Morbiditate | 0,700 | -1,429 | -0,300 | -0,429 |
| Asigurarea asistenței stomatologice | 0,280 | -3,571 | -0,720 | -2,571 |
| Acoperirea cu farmacii | 0,526 | -1,902 | -0,474 | -0,902 |
| Peluare | 1,008 | 0,992 | 0,008 | 0,008 |
| Conservarea habitatelor | 1,022 | -0,978 | 0,022 | 0,022 |
| Ambient rezidențial | 1,111 | -0,900 | 0,111 | 0,100 |
| Conservarea spațiilor verzi extravilane | 1,000 | -1,000 | 0,000 | 0,000 |
| PIB | 1,478 | -0,677 | 0,478 | 0,323 |
| Ocupare forța de muncă | 0,141 | -7,117 | -0,859 | -6,117 |
| Creștere economică | 1,049 | -0,953 | 0,049 | 0,047 |
| Diversificarea activităților | 1,502 | -0,666 | 0,502 | 0,334 |
| Condiții de muncă | 1,005 | -0,995 | 0,005 | 0,005 |
| Nivelul valorii terenurilor - agricol | 0,320 | -3,128 | -0,680 | -2,128 |
| Nivelul valorii terenurilor - rezidențial | 0,611 | -1,635 | -0,389 | -0,635 |
| Educație | 0,400 | 2,502 | 0,600 | 1,502 |
| Cultura | 0,927 | -1,079 | -0,073 | -0,079 |
| Religie | 1,019 | -0,981 | 0,019 | 0,019 |
| Fragmentare etnică | 0,817 | -1,225 | -0,183 | -0,225 |
| Asigurarea spațiului de locuit | 1,009 | -0,991 | 0,009 | 0,009 |

Așa cum se poate observa, amenințarea majoră o constituie asigurarea de locuire de muncă și nivelul foarte mic al veniturilor.

În același timp, principalul potențial de dezvoltare locală este dat de dezvoltarea acceselor și conectarea cu rețelele europene de circulație.

Definirea Obiectivelor fezabile

Viziune



Ca și nivel al dezvoltării, putem spune că suntem în situația unei limitări iar ca orientare, din analiza fenomenelor de până acum observăm o tendință socială.

Avem astfel o actuală poziționare în cadranul Limitare Socială.

Viziunea de dezvoltare a comunității, așa cum a reieșit din discuțiile avute cu principalii actori sociali dar și din opiniile cetățenilor, conduce spre o dorință de **creștere** a comunității, aceasta putând fi atât socială cât și de **pieță**.

Actorii sociali cu o mai mare implicare economică își doresc o creștere de piață iar mare parte din ceilalți își doresc protecție socială.

Viziunea comunității se formulează, astfel, spre o comunitate bazată pe valori și pe o istorie remarcabilă, care dorește să se integreze în tendința generală de dezvoltare a regiunii, urmărind o creștere a calității vieții și o dezvoltare economică care să țină seama și de nevoile de protecție socială.

În acest sens, educația trebuie să fie, așa cum reiese și din opiniile cetățenilor, elementul motor, factorul care să genereze schimbarea dorită de comunitate.

Condițiile relativ precare ale dezvoltării economiei locale impun, totuși, acordarea unei mai mari atenții dezvoltării economice.

Misiune

Îmbunătățirea nivelului veniturilor cetățenilor aflați în condiții de sărăcie și/sau excluziune socială, este principala misiune a perioadei de perspectivă.

Aceasta se poate realiza, strategic, prin atragerea de investiții în comunitate și crearea de noi locuri de muncă, ce ar avea ca efect și stabilizarea forței de muncă și, pe cale de consecință, și creșterea veniturilor publice.

Logo - Mesaj

Împreună, pentru o viață mai bună !

Dată fiind natura multietnică, multiculturală, multireligioasă a comunității, factorul de incluziune socială și de colaborare va fi determinant pentru atingerea obiectivelor acesteia.

De asemenea, educația tinerelor generații cu accent pe incluziunea socială, vor fi un factor determinant al succesului strategic.

Simbol

Cele mai puternice simboluri al comunității rămân biserica catolică, cetatea hallstatiană de pământ și tradiția germană, ce reprezintă identitatea comunității.

Până în acest moment comunitatea și-a propus definirea unui alt simbol, care să reprezinte comunitatea și transformările prin care a trecut aceasta însă nu a promovat încă nici o măsură pentru aceasta.

Se resimte lipsa unei identități comune, a unui simbol comun pentru toți cetățenii.

Obiective strategice

*Obiectivele strategice locale se corelează cu cele europene, naționale și regionale, menținând ca și obiectiv principal **dezvoltarea economică și a nivelului de trai** al cetățenilor comunității la un nivel comparabil cu media zonelor de dezvoltare central europene (PiB pe cap de locuitor cel puțin la nivelul de dezvoltare al Moraviei superioare sau al Bavariei, până în anul 2020).*

Obiectivele de dezvoltare strategice locale, pe domenii, sunt prezentate în Planul de Măsuri și Acțiuni.

Vectori de dezvoltare

Tendința naturală de evoluție în zona de influență a municipiului Arad și competiția directă cu cele două centre urbane vecine, Curtici și Pâncota, definesc vectorial situația dezvoltării viitoare a comunității.

Dacă se vor putea depăși problemele actuale ale comunității și se va reuși o coeziune socială în cadrul acesteia, există mari șanse de transformare în centru de dezvoltare regională, care să includă în sfera sa de influență și orașele vecine.

Planul de măsuri și acțiuni Considerații generale

Planul (Local) de Măsuri și Acțiuni (PMA) - ca instrument de planificare și implementare- conține un set de politici pe domenii de activitate ce se aplică într-un termen determinat în scopul realizării obiectivelor generale fixate într-o strategie. Termenul de realizare a planului local de acțiune trebuie să corespundă termenului de 5-7 de ani, fixat pentru realizarea Strategiei Locale de Dezvoltare Durabilă (SLDD).

Periodic, Planul de Măsuri și Acțiuni trebuie revizuit astfel încât țintele fixate să țină cont de evoluția macroeconomică la nivel național, starea economiei la nivel regional și local, precum și de opiniile comunității locale cu privire la implementarea lui. Cu cât revizuirea se face la intervale mai scurte cu atât marja de eroare în privința alocării resurselor la un proiect este mai mică, având în vedere că pe măsura ce se înaintează în timp variabilele care caracterizează sistemul socio-economic supus analizei ce trebuie luate în calcul la stabilirea coordonatelor unui model de dezvoltare socio-economica durabilă, se multiplică. Din acest motiv se recomandă ca Planul de Măsuri și Acțiuni să fie revizuit măcar odata la 2 ani, chiar dacă este proiectat pentru mai mulți ani.

Principi și condiții

Planul de Măsuri și Acțiuni se adresează comunității locale, drept pentru care măsurile, numărul acestora și prioritizarea lor (probabil punctul cel mai sensibil din cuprinsul PMA), precum și mecanismele instituționale de aplicare trebuie să țină cont de interesele acestei comunități, respectiv de asociații ale oamenilor de afaceri, sindicate, asociații și fundații cu activitate

caritabila, culturala, de protecție a patrimoniului cultural și arhitectonic, asociații pentru protecția mediului și/sau animalelor, congregații religioase și orice alte forme asociative.

În PMA, orice măsură ce se concretizează într-un program, sub-program ori proiect, trebuie să țină cont de următoarele aspecte:

- concordanța între țintele fixate în programe, sub-programe, proiecte cu obiectivele generale cuprinse în Strategia Locală de Dezvoltare Durabilă, respectiv corelarea lor cu obiectivele EUROPA 2020, cele ale Strategiei naționale și cele ale strategiei regionale;
- existența unor resurse financiare limitate, condiție ce influențează modalitatea de finanțare și mecanismele juridice pe care se întemeiază un program, sub-program sau proiect (de ex. împrumut bancar, împrumut extern, obligațiuni locale, concesiune, vânzare, închiriere, parteneriat public-privat întemeiat pe un set de contracte de concesiune, vânzare ori de altă natură, etc);
- evitarea efectului de evicțiune (ca noțiune economică!) potrivit căruia o creștere a cheltuielilor publice determină o reducere a consumului sau a investițiilor private, în condițiile în care resursele sunt limitate. Autoritatea publică trebuie să evalueze permanent oportunitatea realizării unei investiții, nu numai în raport cu resursele sale financiare prezente, dar și cu cele viitoare, precum și cu opțiunile populației, astfel încât să încurajeze responsabilitatea comunitară și individuală, precum și parteneriatul în realizarea unui proiect de dezvoltare locală;
- gradul de popularizare (cunoaștere publică) al unui program, sub-program, proiect, prin diseminarea

informației în rândul comunității locale. În acest sens, PMA sugerează cuprinderea mecanismului dezbaterii publice la analiza programelor și sub-programelor ce urmează a fi realizate;

- implicarea părților interesate în realizarea unui program, sub-program sau proiect;
- norme de reglementare versus norme de autoreglementare. Autoritatea locală va avea în vedere ca sunt situații în care organizațiile non-profit sau asociațiile profesionale ale oamenilor de afaceri își pot fixa reguli pe baze voluntare în situația realizării unui proiect fără intervenția autorității publice prin reglementări, de aceea este bine să se evite suprareglementarea.

Concluzii

Autoritatea publică va genera un set de măsuri menite a organiza mai bine informațiile de la nivel local, pentru a facilita colaborarea și cooperarea actorilor locali dar și a acestora cu parteneri din afara comunității.

Se vor iniția noi proiecte, urmărind atragerea de surse de finanțare pentru acestea, nu numai din fonduri publice ale comunității, dar și din alte surse, accentul cazând pe participarea comunității, prin reprezentanții săi, pe dezvoltarea de parteneriate public private și alte forme asociative.

Implementarea unui sistem specific TIC, la nivel local, pentru gestionarea și promovarea proiectelor locale, a sarcinilor publice ale administrației, a proiectelor de cooperare și colaborare este necesară în perioada de perspectivă.

Inventarul proiectelor punctuale pentru perioada 2014 – 2020, este anexa la prezenta.

3.2 ANALIZA SWOT

Analiza SWOT este o metodologie de analiză a unui proiect. Numele este descriptiv:

Strengths (puncte tari)

Weaknesses (puncte slabe)

Opportunities (oportunitati)

Threats (riscuri)

Aspectele cheie au fost identificate pe baza concluziilor evaluării premergătoare și prezentate în cadrul unei matrici, sub forma punctelor slabe, punctelor tari, oportunităților și amenințărilor.

Punctele tari se referă la mediul intern și reprezintă resursele și capacitățile de care comunitatea dispune și care sunt superioare celor deținute de alte comunități similare.

Punctele slabe se referă la mediul intern și reprezintă resursele și capacitățile insuficiente sau de o calitate inferioară celor deținute de alte comunități similare.

Oportunitățile se referă la mediul extern și reprezintă suma evoluțiilor favorabile ale mediului de ansamblu al țării, care poate îmbrăca forme extrem de diferite plecând de la schimbările legislative, integrarea europeană și posibilitatea oferită comunității de a se dezvolta într-o formă superioară pe ansamblu sau pe domenii de interes.

Amenințările se referă la mediul extern și reprezintă evoluții defavorabile ale acestuia primate în ansamblu, care pot îmbrăca forme extrem de diferite, plecând de la schimbările de mentalitate, lacunele legislative și evoluții economice negative sau instabile care afectează capacitatea comunității de a atinge obiectivele strategice pe care și le-a propus.

Analiza SWOT are o deosebită utilitate în procesul de stabilire a direcțiilor de dezvoltare a comunității, permițând o mai bună gestionare a resurselor și

relațiilor de intercondiționare. Totodată, prezentând în mod sintetic atât problemele, cât și realizările comunității analiza SWOT permite înțelegerea rapidă, simultană și integrată a legăturilor dintre elementele pozitive și negative ale comunității. Unele "oportunități" și "amenințări" vor apărea din "punctele tari" și "punctele slabe" ale comunității, iar amenințările pot fi concrete sau potențiale.

POZITIONAREA GEOGRAFICĂ ȘI DEZVOLTAREA URBANĂ

| PUNCTE TARI | PUNCTE SLABE |
|---|---|
| <ul style="list-style-type: none"> - Existența traseelor marcate în zona practicabilă - Fond cinegetic și piscicol bogat; - Prezența în apropiere a unor zone turistice și zone de agrement: - Fondul de locuințe a crescut de la an la an: existența unui cartier rezidențial - Există noul PUG; - Apropierea de zone turistice importante; (cetatea Siria, stațiunea Moneasa) | <ul style="list-style-type: none"> - Infrastructura turistică insuficient dezvoltată (cazare, locuri de campare, infrastructură) - Populația orașului a scăzut continuu în ultimii ani, pe fondul reducerii natalității și a migrației externe a populației; - Gradul de îmbătrânire a populației este ridicat; - Rata de ocupare a populației în activități agricole, energetice piscicole este la un nivel ridicat - Infrastructură neadaptată avantajelor oferite de poziția geografică față de poliile de dezvoltare de importanță regională și județeană, precum și față de regiunile turistice polarizate; |
| OPORTUNITĂȚI | AMENINȚĂRI |
| <ul style="list-style-type: none"> - Accesarea de programe de dezvoltare urbană în perioada 2020-2025 - Accesarea de proiecte care ar putea revigora anumite activități tradiționale, culturale, sportive și de informare - Dezvoltarea infrastructurii, necesare dezvoltării sustenabile, cu fonduri nerambursabile. ; | <ul style="list-style-type: none"> - Perpetuarea unui climat macroeconomic național - Capacitatea redusă de implementare a proiectelor de dezvoltare; - Vecinătatea cu zone cu potențial turistic mai dezvoltat |

| PUNCTE TARI | PUNCTE SLABE |
|--|---|
| <ul style="list-style-type: none"> - Existența de drumuri care asigură accesul în oraș sunt în stare relativ bună; - Rețea de alimentare cu apă existentă - Proiect pentru reabilitare și extinderea rețea alimentare cu apă și pentru canalizarea deja existentă la nivelul localității; - Existența rețelei de alimentare cu energie electrică pe aproape tot teritoriul administrativ; - Servicii de telecomunicații existente (poștă, telefonie, televiziune). - Existența serviciului de gestionare a deșeurilor dar și de gestionare a serviciului de alimentare cu apă și canalizare - Existența la nivelul localității a unor surse de apă termală care pot fi valorificate - Existența rețelei de alimentare cu gaze naturale la nivel de oraș - Existența unor unități de prestări servicii diversificate (ateliere auto, spalatorii auto, benzinării, unități bancare, etc) | <ul style="list-style-type: none"> - Procent mic de drumuri asfaltate; - Rețeaua de alimentare cu apă nu acoperă întregul teritoriul al orașului - Lipsa rețelei de canalizare și a unei stații moderne de epurare a apelor uzate. - Infrastructura de iluminat public nu acoperă întregul teritoriul al orașului, este parțial învechită și consumatoare de energie; - Consumul de apă este ridicat din cauza utilizării excesive a apei în activitățile agricole - Lipsă rețea de canalizare ape pluviale - șanțurile și rigolele de scurgere a apelor pluviale existente sunt parțial colmatate. - Lipsa unei rețele de alimentare cu gaze în comuna învecinată Caporal Alexa - Lipsa sistemelor de supraveghere video stradală. |
| OPORTUNITĂȚI | AMENINȚĂRI |
| <ul style="list-style-type: none"> - Modernizarea drumurilor deja existente și de asfaltare a celor care încă nu au fost făcute până acum; - Tehnologiile noi existente, privind captarea/tratarea/ distribuția apei; - Tehnologii noi pentru modernizarea infrastructurii serviciilor de iluminat public, inclusiv cu implementarea de surse nepoluante (fotovoltaice, biogaz); - Modernizare canalizare deja existentă și | <ul style="list-style-type: none"> - Degradarea infrastructurii existente. - Poluarea pânzei freactice prin infiltrarea în sol a apelor uzate, având în vedere că locuințele nu sunt racordate toate la sisteme de colectare și epurare a apelor uzate - Costul ridicat al documentațiilor preliminare (studiu de fezabilitate, proiect tehnic, etc.) și necesitatea cofinanțării proiectelor, poate |

| | |
|---|---|
| <p>extinderea acesteia si in satul aparținător Caporal Alexa;</p> <p>Modernizarea statiei de epurare in vederea cresterii capacitatii acesteia si racordarea cât mai multor utilizatori cât și extinderii acesteia în satul aparținător Caporal Alexa</p> <p>Finanțarea unor proiecte pentru creșterea cantității și calității de apă pompată în rețea;</p> | <p>împiedica accesarea fondurilor europene.</p> <p>Capacitatea redusă a autorităților locale de a implementa mari proiecte de dezvoltare;</p> |
|---|---|

INFRASTRUCTURA ȘI ECHIPAREA EDILITARĂ

SĂNĂTATE ȘI ASISTENȚĂ SOCIALĂ

| PUNCTE TARI | PUNCTE SLABE |
|--|---|
| <p>Infrastructură sanitară existentă: 6 cabinete medicale familiale, 1 cabinete de specialitate, 3 farmacii; U.P.U</p> <p>Valoarea indicatorului număr de locuitori/medic de familie este bună;</p> <p>Existența Serviciului Public de Asistență Sociala, cu personal calificat si o activitate constiincioasă;</p> <p>Accesibilitate bună la serviciile medicale;</p> <p>Bugetul alocat pentru asistență socială a crescut de la an la an in perioada ultimilor 4 ani;</p> <p>Asistență veterinară permanenta;</p> <p>Derularea unor programe de educare și conștientizare în rândul elevilor, cu privire la un stil de viață sănătos, igienă, viață sexuală, droguri, etc.</p> | <p>Dotări si utilitati insuficiente pentru asigurarea serviciilor de medicină de familie la standarde de calitate în vigoare;</p> <p>Numar redus de medici specialiști;</p> <p>Insuficiente servicii si infrastructuri de asistență socială la nivel local (lipsa unui serviciu specializat de ingrijire a batranilor singuri la domiciliul)</p> <p>Accesibilitate și adresabilitate la serviciile medicale scăzută pentru pacienții care nu au asigurare de sanatate;</p> <p>Lipsa unui autovehicul tip ambulanta pentru deplasarea cadrelor medicale la domiciliul bolnavilor netransportabili.</p> <p>Lipsa unui centru multifunctional in comunitatea rromă (pentru educatia sanitara, civila , atreprenoriala)</p> |
| OPORTUNITĂȚI | AMENINȚĂRI |
| <p>Programe de dezvoltare resurse umane 2020-2025 pentru formare și recrutare asistenți și lucrători sociali</p> | <p>Degradarea excesiva a infrastructurii existente;</p> <p>costurile ridicate ale aparaturii medicale,</p> |

| | |
|--|---|
| <p>- Alte programe cu finanțare nerambursabilă pentru dezvoltare/modernizare infrastructură de sănătate și asistență socială;</p> <p>- Modernizarea și dotarea centrului de permanentă, inclusiv dotarea cu un autovehicul tip ambulanță .</p> | <p>lipsa fondurilor și birocrăția ce ar putea conduce la renunțarea proiectelor de modernizare și dotare</p> <p>- Încetarea centrului de permanentă ca urmare a lipsei personalului sanitar a costurilor de întreținere</p> |
|--|---|

ÎNVĂȚĂMÎNT ȘI CULTURĂ

| PUNCTE TARI | PUNCTE SLABE |
|--|---|
| <p>- Spații școlare suficiente pentru activitatea de formare (6 școli, 1 liceu și 4 grădinițe);</p> <p>- Proiecte de investiții realizate (dotare cu centrale termice, reparații capitale, etc.)</p> <p>- Cadre didactice cu pregătire de specialitate;</p> <p>- Susținerea activităților din planul anual de activități școlare și extrașcolare, toate cadrele didactice fiind implicate în activitatea de formare continuă la nivel de școală;</p> <p>- Experiența organizării și promovării multor activități culturale școlare și extrascolare;</p> <p>- Existența bibliotecii școlare.</p> <p>- Acordarea de burse de merit, de studiu și de ajutor social;</p> <p>- Existența unei sali de sport a orașului și a două terenuri sintetice</p> <p>- Derularea unor programe de educare și conștientizare în rândul elevilor, cu privire la un stil de viață sănătos, igienă, viață sexuală, droguri, etc.</p> <p>- Existența unor monumente istorice cu vechime mare pe teritoriul orașului;</p> <p>- Organizare de evenimente culturale: folclorice</p> | <p>- Infrastructura/baza materială a unităților școlare este insuficient dezvoltată; dotare TIC insuficientă, dotări insuficiente în laboratoare, terenurile de sport necesită amenajare/modernizare;</p> <p>- Scăderea numărului de preșcolari;</p> <p>- Spații de joacă neamenajate în curțile grădinițelor;</p> <p>- Spații insuficiente pentru desfășurarea activităților sportive (a orelor de educație fizică) și recreative, pe vreme de timp nefavorabil;</p> <p>- Acces limitat la infrastructura de sport (sala de sport);</p> <p>- Lipsa unui Club Sportiv în regim public;</p> <p>- Lipsă grădinițe cu program prelungit</p> <p>- Patrimoniul natural, cultural și material</p> <p>- Număr mare de cadre didactice navetiste;</p> <p>- Rezultate modeste la evaluările naționale și examenul de bacalaureat;</p> <p>- Implicare slabă a familiei în procesul educațional al copiilor;</p> <p>- Lipsa unui spațiu și a unei case de cultură cu dotările necesare pentru desfășurarea manifestărilor tradiționale existente (zilele orașului , festivaluri, manifestări tradiționale)</p> |

| OPORTUNITĂȚI | AMENINȚĂRI |
|--|--|
| <ul style="list-style-type: none"> - Asigurarea formării continue a cadrelor didactice prin cursurile CCD sau a universităților din țară; - Reorganizarea structurilor de învățământ de la nivelul localității; - Organizarea de cursuri de formare și perfecționare profesională pentru meserii cu caracter agricol; - Identificarea de surse noi de finanțare și gestionarea celor existente cât mai eficient; - Se afla în procesul de înființare a unei case de cultură | <ul style="list-style-type: none"> - Degradarea excesivă a infrastructurii existente; - Scăderea nivelului de trai (elevi, profesori, părinți); - Creșterea numărului de șomeri în rândul persoanelor cu vârste de peste 50 de ani; - Posibilitatea reconversiei profesionale - Nealocarea fondurilor de la buget în timp util și la valoarea necesară (solicitată) pentru realizarea obiectivelor propuse; |

MEDIUL ÎNCONJURĂTOR

| PUNCTE TARI | PUNCTE SLABE |
|---|---|
| <ul style="list-style-type: none"> - Suprafața ocupată cu păduri și alte terenuri cu vegetație forestieră, inexistentă generând efecte negative asupra calității aerului și mediului înconjurător; - Serviciul Voluntar pentru Situații de Urgență este operațional și dotat corespunzător; - Retea hidrografică bogată și cu puține surse de poluare. - Existența unor spații de agrement și pescuit | <ul style="list-style-type: none"> - Colectarea selectivă a deșeurilor nu se realizează corespunzător; - Practici forestiere necorespunzătoare ce au dus la reducerea fondului forestier de pe teritoriul localității; - Lipsa unor amenajări ambientale (parcuri și zone de agrement) ; - Depozitarea necontrolată a deșeurilor menajere care poluează solurile; |
| OPORTUNITĂȚI | AMENINȚĂRI |
| <ul style="list-style-type: none"> - Utilizarea programelor destinate protejării mediului înconjurător (împădurirea terenurilor degradate, înființare perdele de protecție, conservarea, biodiversității, gestionarea deșeurilor reciclabile); - Derulare campanii de constientizare a populației cu privire la protecția mediului; - Creșterea interesului pentru energia verde și valorificarea potențialului de producere a | <ul style="list-style-type: none"> - Menținerea mentalității de indiferență față de protecția mediului (mai ales la nivelul populației adulte); - Degradarea peisajului în lipsa abordării integrate și durabile a managementului deșeurilor. |

energiei regenerabile.

ECONOMIA LOCALĂ

| PUNCTE TARI | PUNCTE SLABE |
|---|--|
| <ul style="list-style-type: none"> - În ultimii 4 ani numărul agenților economici a crescut de la an la an; - Resursă calificată de muncă în domeniul agricol; - Mărimea medie a unei exploatații agricole este de 1,50 ha. - Tradiții locale în creșterea animalelor ce au crescut în ultimii ani. - Existența unor structuri de cazare pe teritoriul orașului bine dotate; - Suprafețe mari de pasuni și islazuri comunale. | <ul style="list-style-type: none"> - În afara de agricultură, celelalte sectoare ale economiei sunt foarte puțin dezvoltate (servicii, producție, etc.); - Locuri de muncă insuficiente; - Foarte puține forme asociative ale agricultorilor din localitate sau alte asociații agricole; - Gradul de dezvoltare economico-social-cultural a localității este scăzut; - Procesarea produselor animaliere este slab dezvoltată; - Suprafețele ocupate de livezi de pomi fructiferi au scăzut în ultimii 3 ani. - Lipsa infrastructurii de valorificare a producției agricole locale; - Rata de ocupare a populației în activități agricole este destul de ridicată - Lipsa capitalului autohton în prelucrarea/ procesarea produselor agricole, a fructelor și legumelor; - Lipsa cursurilor de management destinate întreprinzătorilor autohtoni și a cursurilor de formare și perfecționare profesională. - Interes scăzut al localnicilor în realizarea de asociații care ar putea să le reprezinte interesele și să-i sprijine în valorificarea producției; |
| OPORTUNITĂȚI | AMENINȚĂRI |
| <ul style="list-style-type: none"> - Reconvertirea unor capacități agricole spre productivitate adaptată condițiilor locale. - Promovarea/ stimularea înființării | <ul style="list-style-type: none"> - Îmbătrânirea forței de muncă și migrarea populației active; - Scăderea bonității terenurilor agricole, |

| | |
|---|--|
| <ul style="list-style-type: none"> - asociațiilor agricole în scopul exploatării intensive a terenurilor si de dezvoltare a sectorului agricol in special zootehnic; - Interes pentru mica industrie in speta revigorarea segmentului de artizat - Implementarea de proiecte de energie verde; | <ul style="list-style-type: none"> - în cazul în care nu sunt utilizate rațional și durabil; - Capacitatea redusă a administrației locale de a implementa mari proiecte de dezvoltare economică; - Menținerea orașului necunoscut, în afara circuitelor turistice(lipsa unui brand turistic, a unei marci iregistrata) |
|---|--|

CAPACITATE ADMINISTRATIVĂ SI GUVERNAN ȚĂ LOCALĂ

| PUNCTE TARI | PUNCTE SLABE |
|---|--|
| <ul style="list-style-type: none"> - Deschiderea administrației publice locale actuale către investiții si experienta in managementul proiectelor cu finantare de diverse tipuri; - Susținerea de către autoritațile publice locale a activităților în domeniul economico-social-cultural. - Proiecte de investiții in derulare. | <ul style="list-style-type: none"> - Veniturile scăzute la bugetul local în raport cu nevoile de dezvoltare ale orașului; - Planul Urbanistic General nu este încă actualizat; - Diversificare scăzută a surselor de venit necesare pentru bugetul Primăriei; |
| OPORTUNITĂȚI | AMENINȚĂRI |
| <ul style="list-style-type: none"> - În perioada 2020-2025 se intenționează realizarea mai multor investiții cu fonduri guvernamentale și europene; - Posibilitatea accesării de fonduri guvernamentale și europene in perioada 2020-2025 pentru organizarea de sesiuni de instruire pe diverse domenii de activitate utile in adminstrație publică; - Buna relationare interinstitucionala in Consiliul Local, Consiliul Judetean, Prefectura. - Buna eficiență și experiență în accesarea de proiecte europene. | <ul style="list-style-type: none"> - Legislație insuficient cunoscută de către personalul din instituțiile publice, ca urmare a numărului mare de schimbări legislative; - Conflicte de interese între diferitele nivele decizionale (local, județean, național). - Accentuarea fenomenului de sărăcie; |

Planul de Măsuri și Acțiuni

| Europa 2020 | Sub-obiectiv strategic - Strategia Națională | | Obiectiv Local | Fonduri Structurale | Instrumente UE | Alte surse de finanțare / cofinanțare | Parti implicare | Orizont de timp - Termen | Valoare estimată - Lei | Persoane responsabile Funcții |
|-------------------------------------|--|---|---|--|---|--|--|--------------------------|------------------------|-------------------------------|
| | Prioritatea Națională | Obiectiv Tematic - OT | | | | | | | | |
| Dezvoltarea sectorului de cercetare | Prioritatea Națională | Obiectiv Tematic - OT Consolidarea cercetării, dezvoltării tehnologice și inovării | <ul style="list-style-type: none"> Implementarea de tehnologii și procedee performante care sa genereze o eficienta marita a proceselor si o valoare adaugata mai mare a produselor si serviciilor | <ul style="list-style-type: none"> COMP; CJ; Parteneriatul European | <ul style="list-style-type: none"> Parteneriatul European AC, AGR; pentru Inovare Erasmus PESCUIT; pentru toate programele CTE; POR | <ul style="list-style-type: none"> Buget local Fonduri europene PNDP • CBC Hu-Ro Contribuții private | <ul style="list-style-type: none"> Autoritate publică locală Producători locali Societăți comerciale Investitori privați | | | |
| | | Promovare a competitivității economice și | | | | | | | | |

Planul de Măsuri și Acțiuni

| Europa 2020 | Sub-obiectiv strategic - Strategie Națională | | Obiectiv Local | Fonduri Structurale | Instrumente UE | Alte surse de finanțare / cofinanțare | Părți implicate | Orizont de timp - Termen | Valoare estimată - Lei | Persoane responsabile Funcții |
|-------------|--|----------------------------|---|--|--|--|---|--------------------------|------------------------|-------------------------------|
| | Prioritatea Națională | Obiectiv Tematic - OT | | | | | | | | |
| 5.2 | 1.1 | Creșterea competitivității | <p>Dezvoltarea de parteneriate, inclusiv public-private, pentru crearea de capacități de stocare, depozitare, condiționare, procesare și ambalare a produselor specifice zonei, în vederea creerii de noi locuri de muncă și a scăderii numărului populației active dar neangajate.</p> <p>Identificarea și dezvoltarea de noi activități economice în comunitate, inclusiv prin atragerea de investiții de capital și oferirea de facilități investitorilor, pentru dezvoltarea sectoarelor de prelucrare și servicii.</p> | <p>COMP; CJ; AC; AGRI; PESCUIT; PDR; POR</p> | <p>Programul UE pentru competitivitatea întreprinderilor și IMM-urilor COSME</p> | <p>Buget local Fonduri europene PNDR «CBC HU-RO Contribuții private</p> | <p>Autoritate publică locală Producători locali Societăți comerciale investitori privați</p> | | | |

Planul de Măsuri și Acțiuni

| Europa 2020 | Sub-obiectiv strategic - Strategia Nationala | | Obiectiv Local | Fonduri | Instrumente UE | Alte surse de finanțare / cofinanțare | Părți implicate | Orizont de timp - Termen | Valoare estimată - Lei | Persoane responsabile |
|-------------|--|--|---|--|--|--|--|--------------------------|------------------------|-----------------------|
| | Prioritatea | Obiectiv Tematic - OT | | | | | | | | |
| | Nationala | Promovarea ocupării forței de muncă și susținerea mobilității lucrătorilor | <p>Obiectiv Local</p> <ul style="list-style-type: none"> Creșterea numărului de locuri de muncă în comunitate Dezvoltarea / sprijinirea și promovarea de programe, proiecte sau ale altor entități, menite să realizeze recalificarea sau reconversia profesională a forței de muncă Încurajarea creerii de clustere de afaceri și sprijinirea inițiativelor antreprenoriale locale Atragerea de noi investiții în comunitate, în vederea multiplicării numărului de locuri Promovarea activă și includerea în circuite turistice a obiectivelor turistice din comunitate Realizarea unui plan de marketing turistic Dezvoltarea unui strand termal sau a altor obiective de atracție turistică Acordarea de facilități fiscale la înființarea de firme noi în comunitate, cu sediul aici și, în special pentru ramurile economice deficiente ale comunității Sprijinirea dezvoltării întreprinzătorilor locali, a asocierilor acestora sau ale producătorilor agricoli Promovarea de noi tehnologii, "prietenoase cu mediul" și cu o mai mare eficiență, prin colaborare și cu Serviciile Publice | <p>Fonduri</p> <p>Structurale</p> <p>RU; COMP; AC; TIC; POR; AGRI; PESCUIT; CTE</p> | <p>Instrumente UE</p> <p>Acțiunile Marie Skłodowska-Curie; Erasmus pentru toate programele; Programul operațional de asistență tehnică; Programul operațional de incluziune socială - Fondul pentru schimbarea socială și inovație; Programul pentru Creativă; Schimbare socială pentru inovare</p> | <p>Alte surse de finanțare / cofinanțare</p> <ul style="list-style-type: none"> Buget local Fonduri europene PNDP • CBC Hu-Ro Contribuții private | <p>Părți implicate</p> <ul style="list-style-type: none"> Autoritate publică locală Producători locali Societăți comerciale Investitori privați | | | |

Planul de Măsuri și Acțiuni

| Europa 2020 | Sub-obiectiv strategic - Strategia Națională | | Obiectiv Local | Fonduri | Instrumente UE | Alte surse de finanțare / cofinanțare | Părți implicate | Orizont de timp - Termen | Valoare estimată - Lei | Persoane responsabile Funcții |
|-------------|--|-----------------------|---|---|---|--|--|--------------------------|------------------------|-------------------------------|
| | Frontiera Națională | Obiectiv Tematic - OT | | | | | | | | |
| 5050 | | | <ul style="list-style-type: none"> • Inventarierea persoanelor aflate în situație de sărăcie sau excluziune Sociala • Identificarea măsurilor optime de • Crearea de mecanisme, instrumente și proceduri de asistență a persoanelor sarace sau în stare de excluziune Sociala • Diminuarea numărului persoanelor sarace sau în situație de excluziune Sociala | Structurale RU; COMP; AC; TIC; POR; AGR; PESCUIT; | Acțiunile Marie Skłodowska-Curie; Erasmus pentru toate programele; Programul operațional de asistență materială; Programul operațional de incluziune socială - Fondul pentru sal și migrație; Programul pentru schimbare socială și inovație Europa Creativă Schimbare socială pentru inovare | <ul style="list-style-type: none"> • Buget local • Fonduri europene • PNDR • CBC Hu-Ro • Contribuții private | <ul style="list-style-type: none"> • Autoritate publică locală • Producători locali • Societăți comerciale • Investitori privați | | | |
| | | | | | | | | | | |

Dezvoltarea infrastructurii moderne pentru

Planul de Măsuri și Acțiuni

| Europa 2021 | Sub-obiectiv strategic - Strategia Națională | | Obiectiv Local | Fonduri Structurale | Instrumente UE | Alte surse de finanțare / cofinanțare | Parti implicare | Orizont de timp - Termen | Valoare estimată - Lei | Persoane responsabile Funcții |
|-------------|--|------------------------------------|--|---|---|---|-----------------|--------------------------|------------------------|-------------------------------|
| | Prioritate Națională | Obiectiv Tematic - OT | | | | | | | | |
| | | Investiții în educație, competențe | <ul style="list-style-type: none"> Dezvoltarea / sprijinirea și ale altor entități, de formare profesională și învățare pe tot parcursul vieții Modernizarea și reabilitarea spațiilor de educație din comunitate Dezvoltarea mijloacelor didactice TIC în școlile din comunitate | • Acțiunile Marie Skłodowska-Curie; Programul operațional de asistență tehnologică; Programul operațional de incluziune socială - Fondul pentru regiuni și migrație; Programul pentru schimbare socială și inovație Europa creativă Schimbare socială pentru inovare | <ul style="list-style-type: none"> Buget local PNDR CBC Hu-Ro Contribuții private | <ul style="list-style-type: none"> Autoritate publică locală Societăți comerciale Investitor privați | | | | |

Dezvoltarea

Planul de Măsuri și Acțiuni

| Europa 2021 | Sub-obiectiv strategic - Strategia Națională | | Fonduri | Instrumente UE | Alte surse de finanțare / cofinanțare | Părți implicate | Orizont de timp - Termen | Valoare estimată - Lei | Persoane responsabile Funcții |
|-------------|--|--|--|---|---|--|--------------------------|------------------------|----------------------------------|
| | Obiectiv Tematic - OT | Obiectiv Local | | | | | | | |
| | <p>Obiectiv Tematic - OT</p> <p>Îmbunătățirea accesului la tehnologiile informației și comunicațiilor, a utilizării și calității acestora</p> | <p>Obiectiv Local</p> <ul style="list-style-type: none"> • Dezvoltarea de sisteme de acces la TIC în comunitate (rețele wireless, centre de informare, etc) • Promovarea utilizării și a unei educații specifice a utilizatorilor de TIC • Crearea de spații publice cu utilizare de TIC | <p>Structurale</p> <p>INFRA;</p> <p>COMP;</p> <p>POR; CU;</p> <p>AC; AGRI;</p> <p>PESCUIT;</p> <p>CTE</p> | <p>Mecanismul Conectarea Europei</p> <p>Provocarea</p> <p>Transport inteligent;</p> <p>verde și integrat” pentru</p> <p>Orizont 2020</p> | <ul style="list-style-type: none"> • Buget local • Fonduri europene • PNDR «CBC Hu-Ro • Contribuții private | <ul style="list-style-type: none"> • Autoritate publică locală • Producători locali • Societăți comerciale • Investitori privați | | | |

Planul de Măsuri și Acțiuni

| Europa 2020 de a ser | Sub-obiectiv strategic - Strategia Națională Prioritatea Națională | Obiectiv Local | Fonduri Structurale | Instrumente UE | Alte surse de finanțare / cofinanțare | Părți implicate | Orizont de timp - Termen | Valoare estimată - Lei | Persoane responsabile Funcții |
|----------------------------|---|--|--|--|--|--|-----------------------------|---------------------------|-------------------------------------|
| | | | | | | | | | |
| Reducere emisiilor | Promovarea unor sisteme durabile de transport și eliminarea blocajelor din cadrul infrastructurilor rețelelor majore | Continuarea dezvoltării rețelelor de transport locale și îmbunătățirea acceselor cetățenilor Identificarea unui mecanism optim de reglementare a situației drumurilor mecanism de mentenanță comunitară Identificarea și implementarea unui a cailor și rețelelor de acces Identificarea și implementarea unor soluții "verzi" de protecție și mentenanță a rețelelor de acces Realizarea de piste de biciclete pentru deplasari în cadrul localităților și între ele | INFRA; COMP; POR; CU; AC; AGRI; PESCUIT; | Mecanismul Conectarea Europei Provocarea Transport inteligent, verde și integrat pentru Orizont 2020 | Buget local Fonduri europene PNDR CBC Hu-Ro Contribuții private | Autoritate publică locală Producători locali Societăți comerciale Investitori privați | | | |
| | Dezvoltarea infrastructurii moderne | | | | | | | | |

Planul de Măsuri și Acțiuni

| Europa 2022 | Sub-obiectiv strategic - Strategia Nationala | | Obiectiv Local | Fonduri Structurale | Instrumente UE | Alte surse de finanțare / cofinanțare | Părți implicate | Orizont de timp - Termen | Valoare estimată - Lei | Persoane responsabile Funcții |
|-------------|--|---|---|--|-------------------------------------|--|--|--------------------------|------------------------|-------------------------------|
| | Prioritatea Nationala | Obiectiv Tematic - OT | | | | | | | | |
| | | Susținerea trecerii către o economie cu emisii reduse de carbon în toate sectoarele | <ul style="list-style-type: none"> Realizare de prezentari și proiecte pilot, atât în domeniul rezidențial cât și în cel industrial, urmărind comportamente și practici menite a reduce emisiile de carbon (compostarea deșeurilor vegetale, reglementarea situației combustibililor pentru încălzire, etc) Promovarea inițiativelor economice și antreprenoriale "verzi" | INFRA; TIC; COMP; AGRI; PESCUIT; CTE | Programul LIFE; Programul NER300 | <ul style="list-style-type: none"> Buget local Fonduri europene PNDR CBC HU-RO Contribuții private | <ul style="list-style-type: none"> Autoritate publică locală Producători locali Societăți comerciale Investitori privați | | | |
| | | Optimizarea utilizării și | | | | | | | | |

Planul de Măsură și Acțiuni

| Europa 2023 | Sub-obiectiv strategic - Strategia Națională | | Obiectiv Local | Fonduri | Instrumente UE | Alte surse de finanțare / cofinanțare | Părți implicate | Orizont de timp - Termen | Valoare estimată - Lei | Persoane responsabile Funcții |
|-------------|--|---|--|--|-------------------------------------|--|--|-----------------------------|---------------------------|-------------------------------------|
| | Prioritatea Națională | Obiectiv Tematic - OT | | | | | | | | |
| | | Promovarea adaptării la schimbările climatice, prevenirea și managementul riscurilor și managementul riscurilor | Identificarea măsurilor de protecție și asigurare contra riscurilor de schimbare climatică | Structurale INFRĂ; TIC; COMP; Programul NER300 AGRI; PESCUIT; CTE | Programul LIFE; Programul NER300 | Buget local Fonduri europene PNDR • CBC Hu-Ro Contribuții private | Autoritate publică locală Producători locali Societăți comerciale Investitori privați | | | |
| | | Optimizarea utilizării și protecției | | | | | | | | |

Planul de Măsură și Acțiuni

| Europa 2023 | Sub-obiectiv strategic - Strategia Națională | | Obiectiv Local | Fonduri | Instrumente UE | Alte surse de finanțare / cofinanțare | Părți implicate | Orizont de timp - Termen | Valoare estimată - Lei | Persoane responsabile Funcții |
|---------------|--|--------------------------------------|---|---|-------------------------------------|--|---|--------------------------|------------------------|-------------------------------|
| | Prioritatea Națională | Obiectiv Tematic - OT | | | | | | | | |
| Prodezvoltare | restricționată | eficiența resurselor | <ul style="list-style-type: none"> Implementarea unui sistem de management care să asigure eficiența cetățenilor privind problemele de mediu și implicările acestora Realizarea de proiecte și acțiuni menite protejării mediului ambiant și conservării acestuia | Structurale INFRA; TIC; COMP; Programul NER301 PESCOIT; CTE | Programul LIFE; Programul NER301 | • Buget local • Fonduri europene • Contribuții private | • Autoritate publică locală • Producători locali • Societăți comerciale | | | |
| | | Optimizarea utilizării și protecției | | | | | | | | |

Planul de Măsură și Acțiuni

| Europa 2024 | Sub-obiectiv strategic - Strategia Națională | | Obiectiv Local | Fonduri Structurale | Instrumente UE | Alte surse de finanțare / cofinanțare | Părți implicate | Orizont de timp - Termen | Valoare estimată - Lei | Persoane responsabile Funcții |
|-------------|--|---|--|---------------------|-------------------------------------|--|--|--------------------------|------------------------|-------------------------------|
| | Prioritatea Națională | Obiectiv Tematic - OT | | | | | | | | |
| | | Obiectiv Tematic - OT Măărirea capacității instituționale și a eficienței administrației publice | Obiectiv Local Implementarea de metode și proceduri eficiente de administrare, folosind TIC • Realizarea, operarea și actualizarea continuă a unor baze de date locale menite a eficientiza actul de administrare • Identificarea și implementarea de soluții de eficientizare a dialogului dintre autorități și cetățean • Extinderea rețelelor de alimentare cu apă pe toate strazile • Extinderea rețelei de canalizare pe toate strazile • Inventarierea și punerea în valoare a clădirilor și monumentelor de patrimoniu local • Realizarea de campanii de conștientizare și motivare a populației și agenților economici privind necesitatea menținerii unui aspect curat și îngrijit, atât în interiorul cât și în exteriorul spațiilor publice | AC, COMP, AT | Programul LIFE; Programul NER301 | • Buget local • Fonduri europene PNDP • CBC Hu-Ro • Contribuții private | • Autoritate publică locală • Producători locali • Societăți comerciale • Investitori privați | | | |

Cadru legal și bibliografie

Acte și documente internaționale

Europa 2020 – strategia de dezvoltare a Uniunii Europene

Carta europeană a amenajării teritoriului - CONFERINȚA DE LA TORREMOLINOS 1983

SDSC Schema de dezvoltare a spațiului comunitar

Principii directoare pentru Dezvoltarea teritorială durabilă a Continentului european - Conferința europeană a Miniștrilor responsabili cu Amenajarea Teritoriului (CEMAT) 2000

ESPON 2013 – Reteaua europeană de observare a dezvoltării și coeziunii teritoriale

AGENDA TERITORIALĂ A UNIUNII EUROPENE - Reuniunea Informală a Miniștrilor Europeni Responsabili cu Dezvoltarea Urbana și Coeziunea Teritorială Leipzig, 24-25 mai 2007

Agenda Locală 21, 1992

Al cincilea Program de acțiune pentru mediu (1993)- o abordare comprehensivă pentru UE activități în probleme urbane, date comparative și indicatori privind mediul urban și implementarea inițiativelor cuprinse în Agenda Locală 21; Carta Aalborg (Charter of European Cities & Towns Towards Sustainability), aprobată de către participanții la Conferința Europeană cu privire la orașe și așezări sustenabile la Aalborg, Danemarca, 1994)

Planul de acțiune de la Lisabona, pentru aplicarea Cartei Aalborg din 1994 și a Agendei Locale 21
Raportul „ Orașe Europene Durabile”(European Sustainable Cities, Bruselles, 1996)

Apelul de la Hanovra a primarilor de municipii din 36 de țări europene, adoptat la cea de a treia Conferință a orașelor și așezărilor durabile, Hanovra, Germania, 2000;
Declarația de la Bremen, Comunitatea de Afaceri și Municipalitate, Noi Parteneriate pentru secolul 21;

Green Paper- Environmental issues, European Commission, 2000

Carta Europeană a Moștenirii Arhitecturale (Charter of the Arhitectural Heritage) adoptată de Consiliul Europei în octombrie 1975;

Planul de Acțiune al Comunității în domeniul Moștenirii Culturale (1994)

Art. 151 din Tratatul care stabilește o Comunitate Europeană- scopul conservării și dezvoltării moștenirii culturale comune, cu respectarea diversității;

Atr.6 din Tratatul care stabilește o Comunitate Europeană – protecția mediului ce trebuie integrată în toate politicile și activitățile comunitare.

Legislația națională:

Strategia națională de dezvoltare durabilă 2010-2020-2030

Strategia Regională de dezvoltare – ADR Vest
Legea administrației publice locale nr.215/2000

Legea serviciilor publice de gospodărire comunală nr.326/2001

Legea nr. 27/1994 privind impozitele și taxele locale

Legea nr.189/1998 privind finanțele publice locale

Legea nr. 350/2001 privind amenajarea teritoriului și urbanismul

Legea nr. 71/1996 privind Aprobarea planului de amenajare a teritoriului național- Secțiunea I- Căi de comunicație

Legea nr.171/1997 privind aprobarea Planului de amenajare a teritoriului național-Secțiunea a II-a Apa

Legea nr. 5/2000 privind aprobarea Planului de amenajare a teritoriului național- Secțiunea a III-a zone protejate

Legea nr.351/2001 privind aprobarea Planului de amenajare a teritoriului național –Secțiunea a IV-a- Rețeaua de localități

Legea nr. 575/2001 privind aprobarea Planului de amenajare a teritoriului național- Secțiunea a V-a- Zone de risc natural

Legea nr.10/1995 privind calitatea în construcții

OG.nr.20/1994 privind măsuri pentru reducerea riscului seismic al construcțiilor existente, republicată

Legea nr. 460/2001 pentru modificarea și completarea Ordonanței Guvernului nr.20/1994 privind măsuri pentru reducerea riscului seismic al construcțiilor existente

O.G nr.224/2000 privind situația barajelor, aprobată prin Legea nr. 466/2001

Legea nr.151 din 15 iulie 1998, privind dezvoltarea regională din România

Hotărârea nr. 749 din 14 septembrie, 1999, privind elaborarea Planului național de dezvoltare pentru anii 2000-2002

O.G. nr 65/ 2001 privind constituirea și funcționarea parcurilor industriale

Legea locuinței nr. 114 din 11 octombrie 1996, republicată

Legea nr. 422/2001 privind protejarea monumentelor istorice

Legea nr.10/2001 privind regimul juridic al unor imobile preluate în mod abuziv în perioada 6 martie 1945-22 decembrie 1989

Legea nr.213/1998 privind proprietatea publică și regimul juridic al acesteia

Legea nr. 219/1998 privind regimul concesiunilor

Legea nr. 41/1995 pentru aprobarea Ordonanței
Guvernului nr.68/1994 privind protejarea patrimoniului
cultural național

Legea nr. 56/1998 privind aprobarea Ordonanței
Guvernului nr. 24/ 1997 pentru modificarea și completarea
Ordonanței Guvernului nr.68/1994 privind protejarea
patrimoniului cultural național, aprobată prin Legea nr.
41/1995

OG NR.43/2000 privind protecția patrimoniului
arheologic și declararea unor situri arheologice ca zone de
interes național aprobată prin Legea nr. 378/2001

OG nr. 47/2000 privind stabilirea unor măsuri de
protecție a monumentelor istorice care fac parte din Lista
patrimoniului mondial, aprobată prin Legea nr. 564/2001
Legea învățământului nr. 84/1994 Republicată

Legea nr.133/2000 pentru aprobarea Ordonanței
Guvernului nr. 102/1996 privind formarea profesională
continuă prin sistemul educațional

Legea nr.33/1995 pentru ratificarea Convenției-cadru
pentru protecția minorităților naționale, încheiată la
Strasbourg la 1 februarie 1995

Legea nr. 48/2002 pentru aprobarea Ordonanței
Guvernului nr. 137/2000 privind prevenirea și sancționarea
tuturor formelor de discriminare

Legea protecției mediului nr.137/1995 Republicată

Legea apelor nr. 107 din 25 septembrie 1996

O.G. nr 236/2000 privind regimul ariilor naturale
protejate, conservarea habitatelor naturale, a florei și faunei
salbatice

Legea nr. 426/2001 pentru aprobarea Ordonanței de
urgentă a Guvernului nr.78/2000 privind regimul deșeurilor

Legea nr.465/2001 pentru aprobarea Ordonanței de
urgentă a Guvernului nr.16/2001 privind gestionarea
deșeurilor industriale reciclabile

Legea nr. 655/2001 pentru aprobarea Ordonanței de urgență a Guvernului nr.243/2000 privind protecția atmosferei.

Decretul nr.359 din 10 noiembrie 1999, pentru supunerea spre ratificare Parlamentului României a

Convenției privind accesul la informație, participarea publicului la luarea deciziei și accesul la justiție în probleme de mediu, semnată la Aarhus 25 iunie 1998

Ordinul nr.1. 325 din 22 septembrie 2000, privind participarea publicului, prin reprezentanții săi, la pregătirea planurilor, programelor, politicilor și legislației privind mediul
Ordonanța de urgență nr. 16 din 26 ianuarie 2001, privind gestionarea deșeurilor industriale reciclabile

Hotărârea nr.1.167 din 21 noiembrie 2001, privind înființarea Gărzii de Mediu

Hotărârea nr.128 din 14 februarie 2002, privind incinerarea deșeurilor

Hotărârea nr.162 din 20 februarie 2002, privind depozitarea deșeurilor

Legea nr. 99 din 26 mai 1999, privind unele măsuri pentru accelerarea reformei economice

Ordonanței de urgență nr.102 din 29 iunie 1999, privind protecția specială și încadrarea în muncă a persoanelor cu handicap

Legea nr. 108 din 16 iunie 1999, pentru înființarea și organizarea inspecției Muncii

Ordinul nr. 124 din 25 octombrie 1999, privind constituirea Comisiei Naționale de dialog social

Legea nr 130 din 20 iulie 1999, privind unele măsuri de protecție a persoanelor încadrate în muncă

Decretul nr.138 din 30 aprilie 1999, privind promulgarea Legii pentru ratificarea Cartei sociale europene revizuite, adoptată la Strasbourg la 3 mai 1996

Hotărârea nr. 967 din 18 noiembrie 1999, privind constituirea și funcționarea Comisiei consultative interministeriale în domeniul egalității de șanse între femei și bărbați(CODES)

Norme metodologice din 13 iulie 2000, privind condițiile de încadrare, drepturile și obligațiile asistentului personal al persoanei cu handicap

Legea nr. 17 din 6 martie 2000, privind asistența socială a persoanelor varstnice

Hotărârea nr.851 din 28 septembrie 2000, privind acordarea unor ajutoare

Ordinul nr. 313 din 10 august 2001, privind stabilirea Criteriilor pe baza cărora se efectuează selecția proiectelor în domeniul protecției speciale a persoanelor cu handicap

Legea nr.492 din 1 Octombrie 2001, pentru completarea legii nr. 109/1997 privind organizarea și funcționarea Consiliului Economic și Social

Legea nr.705 din 3 decembrie 2001, privind sistemul național de asistența socială

Legea nr.76 din 16 ianuarie 2002, privind sistemul asigurărilor pentru somaj și stimularea ocupării forței de muncă.

Anuarul SOCEC, de la arhivele Congresului SUA